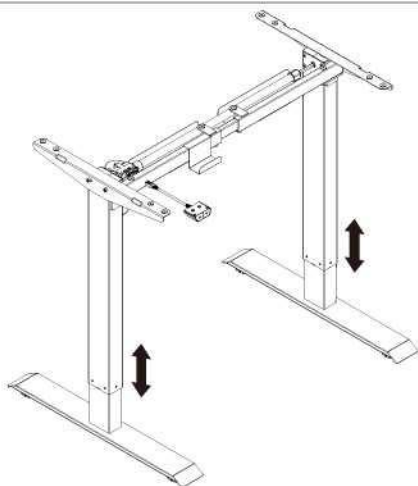


=BANDAGO=

Tuotenro: 102620945
102620947

SÄHKÖPÖYDÄN RUNKO 1–1,6 M

Asennusohje

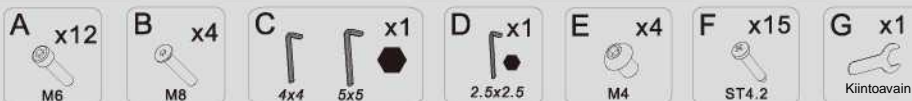


Tekniset tiedot

Jalkojen määrä	2
Suurin kuorma	70 kg
Maksiminopeus	25 mm/s
Tulojännite	100–240 V
Alin asento	710 mm
Ylin asento	1 210 mm
Työpöydän koko	1 000–1 600 mm 500–800 mm
Käyttösuhte	10 % (18 minuutin tauko jokaisen jatkuvan 2 minuutin käytön jälkeen)
Käyttölämpötila	0–40 °C

Tarvikeluettelo

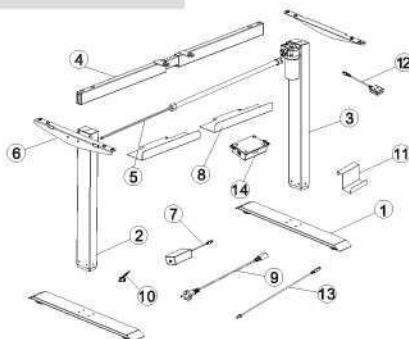
Huomio: Alla olevat piirrokset ovat vain viitteellisiä. Ne saattavat poiketa hieman todellisesta tuotteesta. Jos osia puuttuu tai sinulla on ongelmia asennuksen kanssa, ota yhteyttä jälleenmyyjään.



Osaluettelo

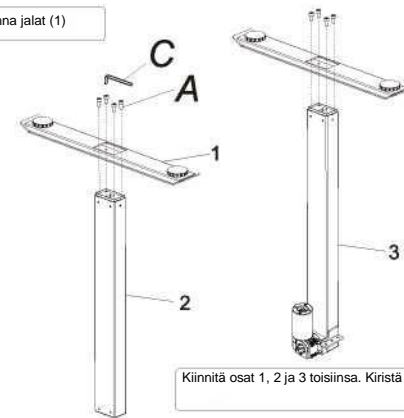
Nro	Osa	Määrä	Nro	Osa	Määrä	Nro	Osa	Määrä
1	Jalka	2	2	Vasen pylväs	1	3	Oikea pylväs	1
4	Tukipalkki	1	5	Nostoakseli	1	6	Tukilevy	2
7	Verkkolaite	1	8	Suojus	2	9	Virtajohto	1
10	Nippuside	4	11	Verkkolaitteen teline	1	12	Painikepaneeli	1
13	Kytikimen johto	1	14	Ohjauslaite	1			

Asennusohjeet



VAIHE 1

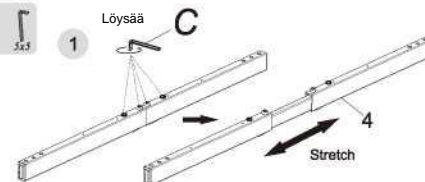
Asenna jalat (1)



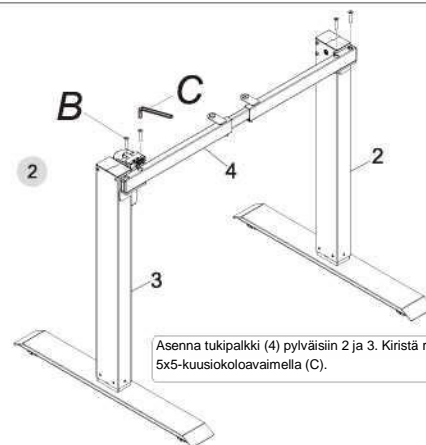
Kiinnitä osat 1, 2 ja 3 toisiinsa. Kiristä ruuvit A 5x5-kuusiokoloavaimella (C).

VAIHE 2

Asenna tukipalkki (4)



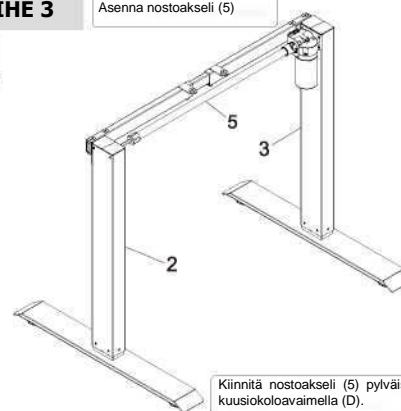
Avaa tukipalkin (4) ruuvit 4x4-kuusiokoloavaimella (C) ja vedä se pitkäksi (4).



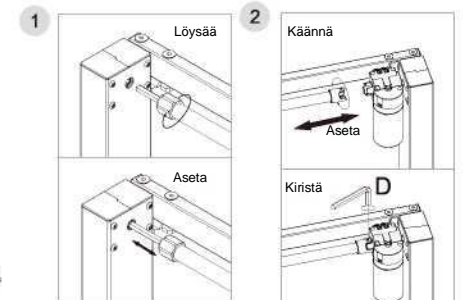
Asenna tukipalkki (4) pylväisiin 2 ja 3. Kiristä ruuvi B 5x5-kuusiokoloavaimella (C).

VAIHE 3

Asenna nostoakseli (5)



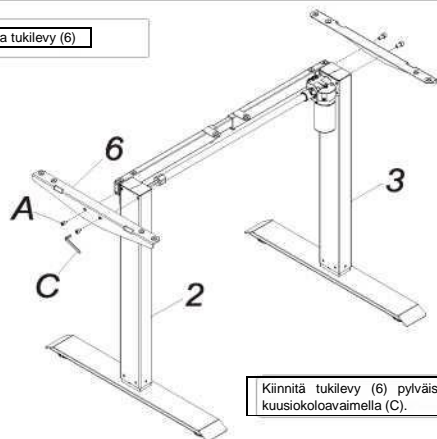
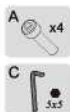
Kiinnitä nostoakseli (5) pylväisiin 2 ja 3. Kiristä 2,5x2,5-kuusiokoloavaimella (D).



Älä käänä kulmaa yli kolmanneksen ympyrästä.

VAIHE 4

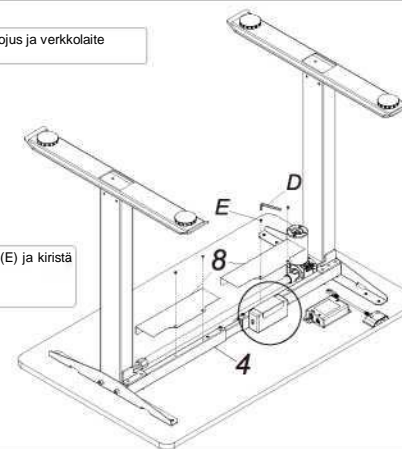
Asenna tukilevy (6)



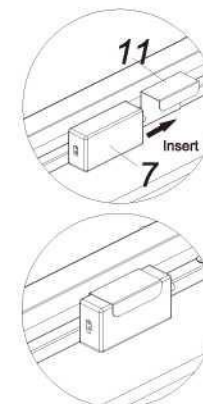
Kiinnitä tukilevy (6) pylväisiin 2 ja 3. Kiristä ruuvi A 5x5-kuusiokoloavaimella (C).

VAIHE 6-2

Asenna suojus ja verkkolaite

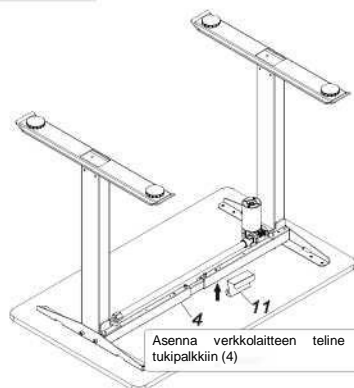


Asenna suojus (8) tukipalkkiin (4) ruuveilla (E) ja kiristä 2,5x2,5-kuusiokoloavaimella (D).



VAIHE 5

Asenna verkkolaite



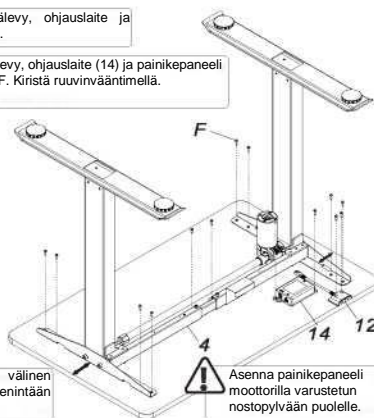
Asenna verkkolaitteen teline (11) tukipalkkiin (4)

Asenna pöytälevy, ohjauslaite ja painikepaneeli.

Kiinnitä pöytälevy, ohjauslaite (14) ja painikepaneeli (12) ruuveilla F. Kiristä ruuvinvääntimellä.



Ei sisälly

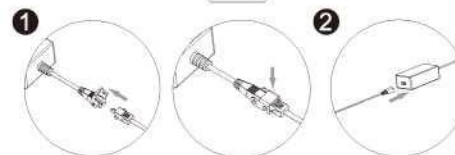
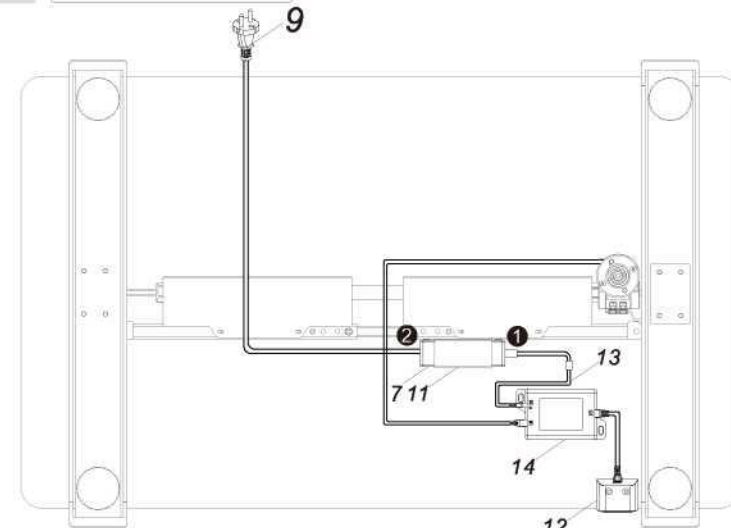


Kahden sivun välinen etäisyys saa olla enintään 200 mm.

Asenna painikepaneeli moottorilla varustetun nostopylvään puolelle.

VAIHE 7

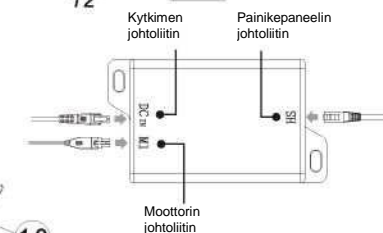
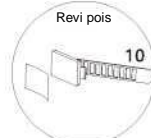
Liitä kaikki verkkolaitteen (7) johdot



Revi pois

Järjestä johdot

Kiinnitä



Sido johdot siististi nippusteilla (10).

Yleisimmät ongelmat

Seuraavat vinkit auttavat sinua havaitsemaan ja korjaamaan yleisimmät ongelmat ja virheet. Jos kohtaamasi ongelma ei ole luettelossa, ota yhteyttä jälleenmyyjään.

Ongelma	Toimenpide
Painikkeet eivät vastaa	Tarkista kaikkien johtojen liitokset
Pöytä nousee hitaasti	Tarkista ylikuormituksen varalta, maksimikuorma: 70 kg
Työpöytä liikkuu väärään suuntaan	Nollaa
Pöytä liikkuu itsestään alaspäin	Tarkista ylikuormituksen varalta, maksimikuorma: 70 kg
Pöytä nollautuu itsestään	Tarkista kaikkien johtojen liitokset
Ylikuormitus	Kokeile uudelleen 18 minuutin kuluttua, kun virta on kytkettynä
Minimi- tai maksimikorkeutta ei voi saavuttaa	Nollaa



Huomio

1. Virtalähde: AC 100–240 V, 50/60 Hz
2. Käyttölämpötila: 0–40 °C.
3. Irrota pistotulppa pistorasialasta ennen puhdistamista. Pyyhi pöly pinnalta hieman kostealla liinalla. Älä päästä vettä osien sisälle äläkä irrota liittimiä.
4. Ohjauslaite sisältää elektronisia komponentteja, metalleja, muovia, johtoja jne., joten hävittä se ympäristöläinsäädännön mukaisesti.
5. Tarkista, että asennus on tehty oikein ja kokonaan ennen käyttöä.
6. Tutustu laitteen kaikkiin toimintoihin ja ohjelma-asetuksiin ennen ensimmäistä käyttöä.
7. Lapset eivät saa leikkiä tuotteella. Valmistaja ei ota vastuuta siitä aiheutuvista vahingoista.
8. Vetohihnan tai jarrujärjestelmän rakenteesta johtuva lievä melu ei vaikuta laitteen käyttöön.
9. Älä käytä syövyttäviä tai hankaavia aineita laitteen puhdistamiseen. Varmista, että käytettävä puhdistusaine ei saastuta ympäristöä.
10. Tätä laitetta saa käyttää yli 8-vuotiaat lapset ja sellaiset henkilöt, joiden fyysiset, aistilliset tai henkiset kyvyt ovat heikentyneet tai joilla ei ole kokemusta tai tietoa, jos heitä valvotaan käytön aikana tai heitä on ohjeistettu laitteen turvalliseen käyttöön ja he tiedostavat käyttöön liittyvät vaarat. Lapset eivät saa leikkiä laitteella.
11. Lapset eivät saa puhdistaa ja huoltaa laitetta ilman aikuisen valvontaa.
12. Jos virtajohto on vaurioitunut, valmistajan, sen huoltoedustajan tai vastaavan pätevyyden omaavan henkilön on vaihdettava se vaaran välttämiseksi.
13. Varmista, ettei käyttöympäristössä ole vaarallisia. Älä esimerkiksi jätä työkaluja pöydän ympärille. Käsittele pakkausmateriaaleja aina varoen välttääksesi mahdolliset vaarat. Esimerkiksi muovipussi voi aiheuttaa tukehtumisvaaran lapsille.
14. Säilytä tarvittaessa laitteen alkuperäinen pakkaus esim. tuotteen kuljettamista varten.

Painikepaneelin käyttö

Painike



1. Painikkeiden toiminta: Kaksi painiketta:
(1) : nostaa pöytälevyä ylöspäin;
(2) : laskee pöytälevyä alaspäin.

, ,
 ,

- Nollaus
 - a. Kun työpöytä on alimmassa asennossa, paina viisi sekuntia siirtyäksesi nollautilaan. Nollaus suoritetaan, kun nostojärjestelmä saavuttaa ala-asennon ja pysähtyy.
 - b. Jos nostojärjestelmä ei toimi, vapauta painike ja paina pitkään . Nollaus suoritetaan, kun nostojärjestelmä saavuttaa ala-asennon ja pysähtyy.
- Nostaminen
 - a. Paina tai säätääksesi työpöydän korkeutta.
 - b. Pidä tai painettuna yli 1,2 sekunnin ajan siirtyäksesi automaattiseen nostotilaan. Paina mitä tahansa painiketta pysäyttääksesi pöydän (tämä toiminto on valinnainen; oletusohjelmistossa ei ole tätä toimintoa).

Jätteiden käsittely



Tämä merkintä osoittaa, että tätä tuotetta ei tule hävittää muiden talousjätteiden mukana. Kierrätä tuote oikein edistääkseen materiaalivarojen kestävää uudelleenkäyttöä. Jos haluat palauttaa käytetyn laitteen, käytä palautus- ja keräysjärjestelmiä tai ota yhteyttä jälleenmyyjään. He voivat toimittaa tuotteen ympäristöystävälliseen kierrätykseen.



Maahantuoja:
Suomi Trading Oy, Areenakatu 7, 37570 Lempäälä
Puh. 010 430 3490