

# VALLOX

**Malli**  
Vallox Delico KTD A

**Tyyppi**  
A279842-1

**Dokumentti**  
D9289

**Voimassa alkaen**  
10.11.2020

**Päivitetty**  
03.10.2022

## Vallox **Delico** KTD A

### Ohje

---



Vallox Delico KTD A -liesikupu soveltuu huoneistojen lieden kohdepoistoon ja keittiön yleispoistventtiiliksi.

Kupu on varustettu ajastinläpällä ja liesivahdilla.

---

## ILMANVAIHDON OHJAUS

Kärynpoistoa voi tehostaa liesikuvun säätöläpällä. Lämpän aukiolosta saa potentiaalivapaan kärkitiedon sekä 230 V 4 A syöttöjännitteen.

Kun Vallox Delico KTD A liitetään kerrostalon yhteis-  
poistojärjestelmään, sen yhteyteen pitää asentaa Vallox  
Savunrajoitin.

## KÄYTTÖ

Liesikuvussa on ulosvedettävä liukuosa. Vedä liukuosa  
ulos kuvun kärynpoistokyvyn maksimoimiseksi.

### Etupaneelin painikkeet

Liesikuvun etupaneelissa on kaksi painiketta ja kaksi  
merkkivaloa.



#### Sulkuläpän asento

Läppä avautuu painamalla läpän painiketta (valo syttyy).  
Läppä sulkeutuu (valo sammuu) painamalla läpän paini-  
ketta tai automaattisesti tunnin kuluttua (ohjelmoitavis-  
sa 45-120 min. tai ilman ajastinta).

**Normaalitilanteessa sulkuläpän tulee olla kiinni** (merk-  
kivalo ei pala), jolloin muiden tilojen poistoilmavirta  
tehostuu.

**Sulkuläpän tulee olla auki** (merkkivalo palaa), **kun halu-  
taan tehostaa liesikuvun poistoilmavirtaa** esimerkiksi:

- kun liedellä tai uunissa valmistetaan ruokaa
- keittiössä on epätavallinen kuormitus, esim.  
voimakkaiden puhdistusaineiden käyttö, paljon  
ihmisiä yms.

Kosketa sulkuläpän painiketta avataksesi sulkuläpän ja  
käynnistääksesi ajastimen. Sulkuläppä sulkeutuu itses-  
tään 60 minuutin kuluessa.

#### Liesikuvun valo

Kytke valo päälle tai pois painamalla valopainiketta. Va-  
loa voi myös himmentää. Säädä kirkkautta painamalla  
valopainiketta, kunnes kirkkaus on haluamallasi tasolla.

### Asetuspainike

Asetuspainike sijaitsee sulkuläpän painikkeen vasem-  
malla puolella n. 3 cm etäisyydellä. Asetuspainiketta ei  
ole merkitty etupaneeliin.



#### HUOMIO

- Rasvasuodattimen puhdistuksen laimin-  
lyönti saattaa aiheuttaa  
tulipalovaaran.
- Kuvun ulkopinnat saat-  
tavat olla kuumia, kun  
liesi tai uuni on päällä
- Liekittäminen liesikuvun  
alla on kielletty.
- Noudata aina annettuja  
ohjeita ilmanvaihdon  
tehon säädöstä var-  
mistaksesi riittävän  
ilmanvaihdon
- Huoneeseen on järjes-  
tettävä riittävä tuloil-  
mavirta, jos liesikupua  
ja muulla kuin sähköllä  
toimivia laitteita käyte-  
tään samanaikaisesti.

## Muut toiminnot

### Liesivahti

Liesikupu on varustettu liesivahtitoiminnolla, joka aktivoituu liesikuvun lämpötilan noustessa yli 60 °C:seen tai äkillisen lämmön nousun jälkeen (> 8 °C/min). Tällöin liesikuvun läppä sulkeutuu ja kuvun kaikki merkkivalot sekä LED-valaisin vilkkuvat. Mikäli tällainen hälytys havaitaan ennen palovahinkoa, se voidaan kuitata painamalla mitä tahansa liesikuvun painiketta.

### Valaisimen kirkkauden esivalinta

**Valaisimen kirkkauden esivalintaa muutetaan seuraavasti:**

1. Kytke valo päälle ja sulje sulkuläppä.
2. Paina asetuspainiketta n. 3 sekuntia, kunnes asetustilan merkkivalo alkaa vilkkua.
3. Säädä valaisimen kirkkautta painamalla valopainiketta, kunnes haluttu kirkkaus löytyy.
4. Tallenna asetus painamalla asetuspainiketta n. 3 sekuntia, kunnes asetustilan merkkivalo lakkaa vilkkumasta.

Tiedot asetuspainikkeen muista toiminnoista löydät kotisivuiltamme [www.vallox.com](http://www.vallox.com).



### VAROITUS

Konetta ei ole tarkoitettu lasten (alle 8 v.) tai sellaisten henkilöiden käyttöön, joiden aistit, fyysiset ominaisuudet, henkiset ominaisuudet tai tiedon ja kokemuksen puute rajoittavat laitteen turvallista käyttöä. Nämä henkilöt voivat käyttää laitetta turvallisuudestaan vastaavan henkilön valvonnassa tai ohjeiden mukaisesti. Lapset eivät myöskään saa leikkiä laitteella, eivätkä puhdistaa tai huoltaa laitetta ilman valvontaa.

## HUOLTO

Pidä liesikupu puhtaana. Pyyhi ulkopinnat säännöllisesti miedolla pesuainevedellä. Puhdista rasvatahrat välittömästi. Älä käytä hankaavia tai syövyttäviä pesuaineita tai -välineitä.

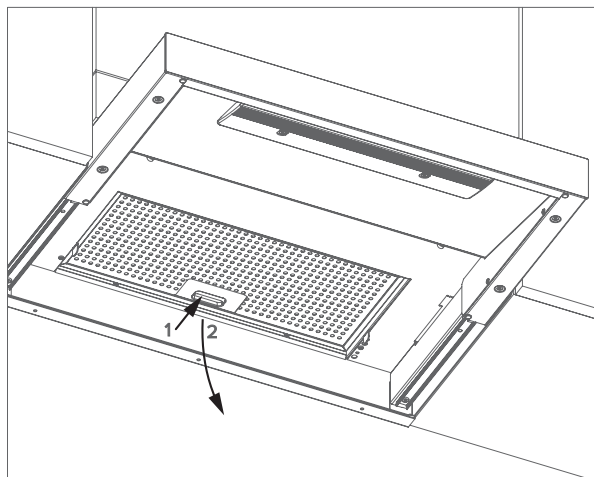
Huolehdi rasvasuodattimen puhtaudesta varmistaaksesi riittävän poistoilmavirran. Rasvasuodatin on pestävä

riittävän usein, vähintään 1-2 kertaa kuukaudessa, lämpimällä vedellä ja pesuaineella.

### Valaisin

Liesikuvussa on pitkäikäinen LED-valaisinmoduuli (6,7 W). Mikäli valaisin ei toimi, ota yhteyttä huoltoliikkeeseen.

## Rasvasuodattimen irrottaminen ja kiinnittäminen



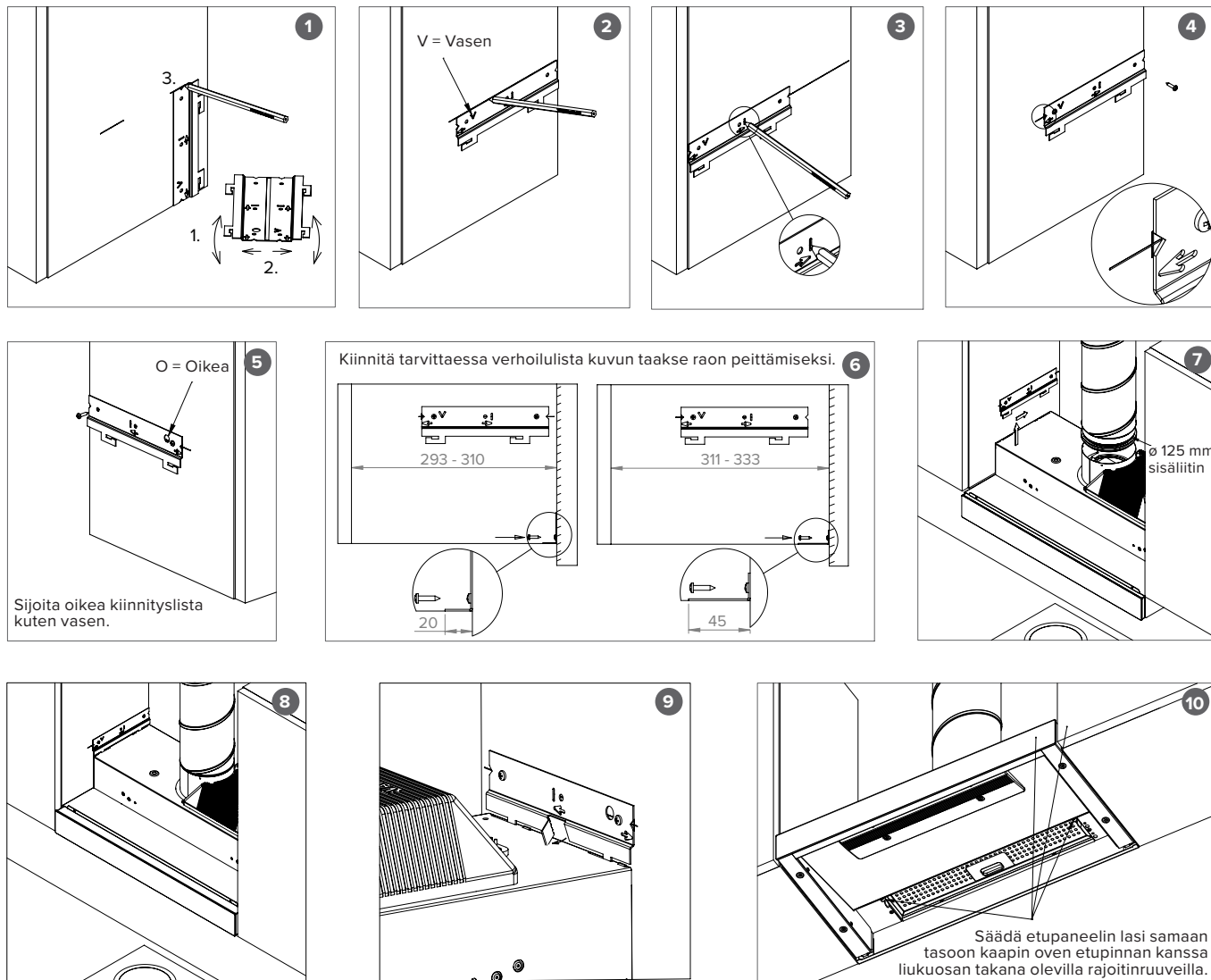
- Vedä liesikuvun liukuosa ulos.
- Vedä rasvasuodattimen lukitsinta kuvun etureunaa kohti ja samalla rasvasuodatinta alaspäin siten, että se irtoaa.
- Pese rasvasuodatin ja anna sen kuivua.
- Kiinnitä rasvasuodatin takaisin paikoilleen. Työnnä suodattimen etureuna kuvussa oleviin nastoihin ja napsauta sitten takareuna paikoilleen.



### HUOMAA

Varmista, että lukitsin tulee alaspäin.

## ASENNUS

**HUOMIO**

Liesikupua ei saa liittää hormiin, joka poistaa savukaasuja (esim. puulla tai kaasulla toimivasta takasta, liedestä tai kamiinasta).

**HUOMIO**

Poistoilman ulosjohtamisesta annetut määräykset on otettava huomioon.

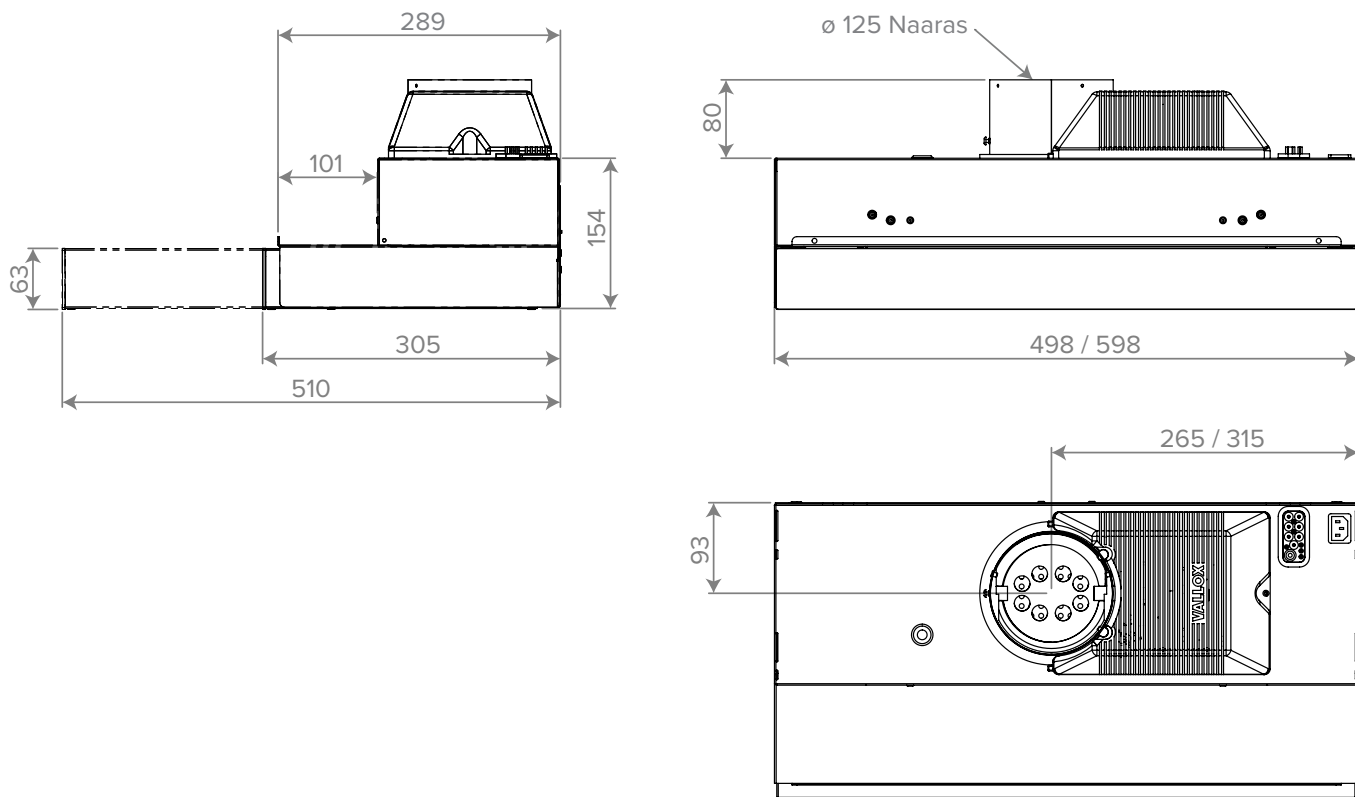
**HUOMIO**

Liesituulettimen pistorasias on sijoitettava esteettömään paikkaan.

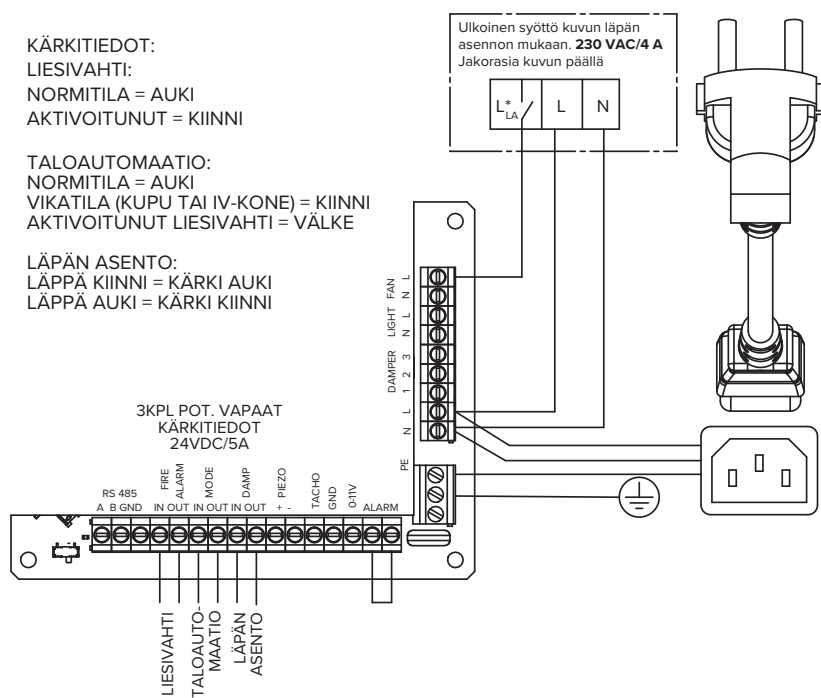
**HUOMIO**

Kuvun alareunan minimietäisyys sähköliedestä 400 mm ja kaasuliiedestä 650 mm.

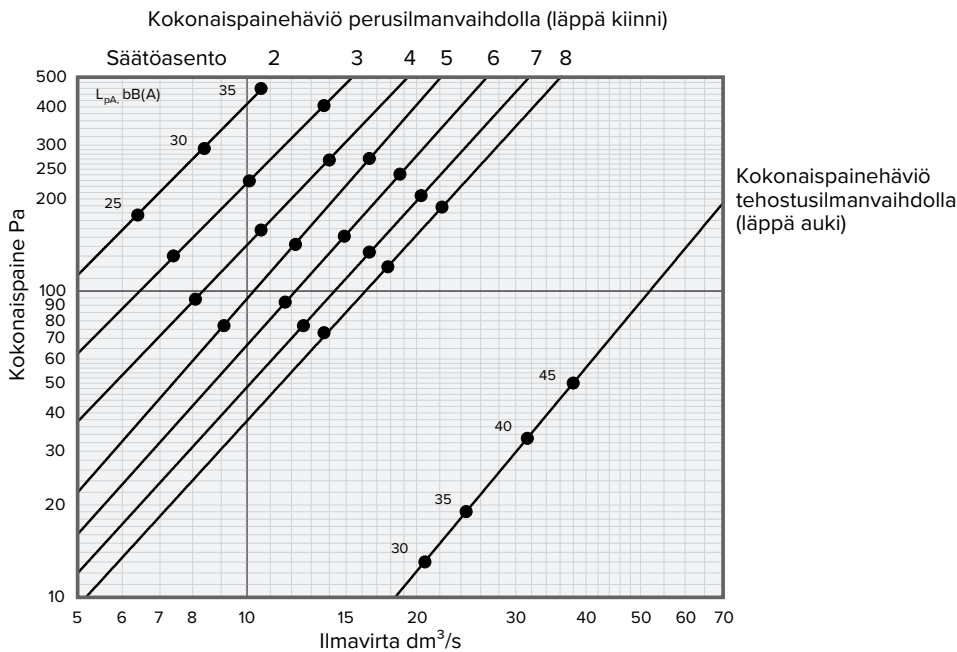
## MITTAKUVAT



## ULKOINEN SÄHKÖKYTKENTÄ ILMANVAIHTOKONEESEEN



KOKONAISPAINEHÄVIÖ JA ÄÄNIARVOT



## ILMAVIRTOJEN MITTAAMINEN JA SÄÄTÄMINEN

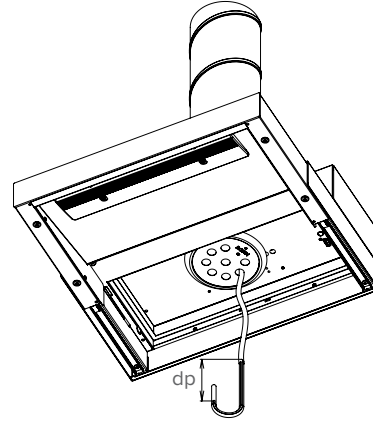
### Perusilmanvaihto

Liesikuvun ilman tilavuusvirta mitataan läpän ollessa kiinni-asennossa ja säädetään tarvittaessa liesikuvun staattisen painehäviön ja suoritusarvokaavion avulla.

- Mittaa liesikuvun staattinen painehäviö viemällä mitta-sondi läpän reiän läpi (ks. kuva).
- Lue ilman tilavuusvirta suoritusarvokaaviosta mitauspaineen ja läpän auki olevien reikien lukumäärän perusteella.

#### Säätö:

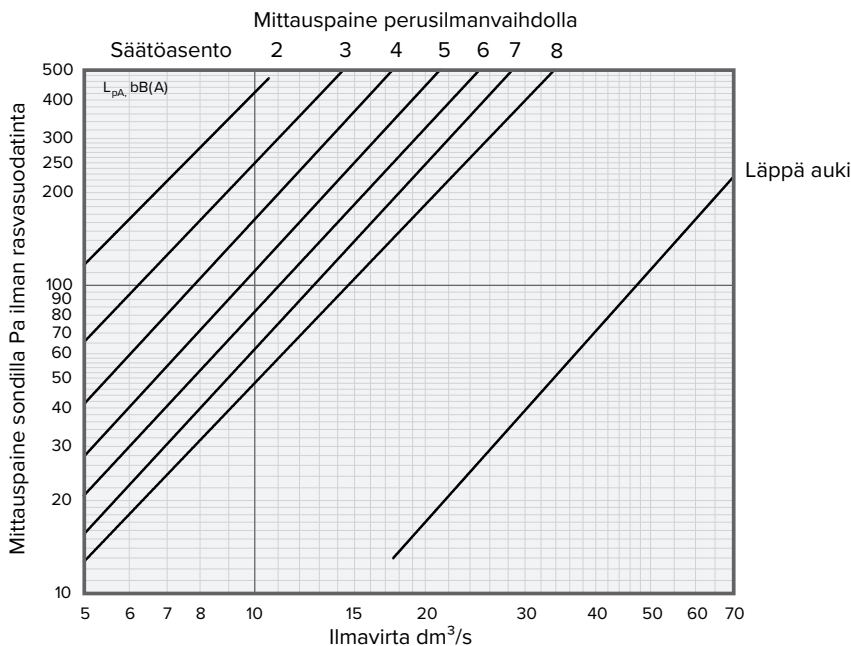
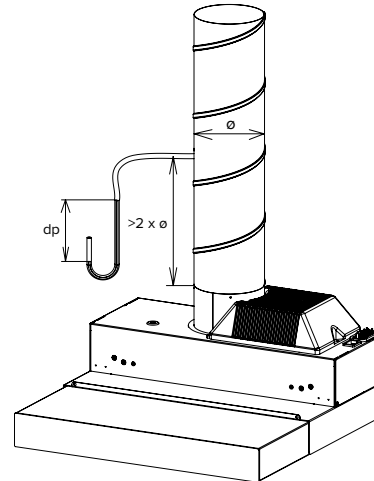
- Peitä läpistä tarvittava reikämäärä liesikuvun mukana tulevan magneettinauhan avulla.



### Tehostusilmanvaihto

Liesikuvun ilman tilavuusvirta mitataan läpän ollessa auki-asennossa staattisen painehäviön ja suoritusarvokaavion avulla.

- Mittaa liesikuvun staattinen painehäviö. Mittauspisteen tulee olla 2 x kanavan halkaisijan verran liesikuvun lähtökauluksen yläpuolella (ks. kuva).
- Lue ilman tilavuusvirta mitauspaineen ja suoritusarvokaavion (läppä auki) avulla.



#### HUOMAA

Mikäli Vallox Delico KTD A -liesikuvun yhteyteen on asennettu Vallox Savunrajoitin, tehostusilmavirran säätö tehdään savunrajoitimen ohjeen mukaan.

#### K-ARVOT

	Säätöasento	Läpän reikää auki	K-arvo
PERUSILMANVAIHTO	2	2	0,5
	3	3	0,6
	4	4	0,8
	5	5	1,0
	6	6	1,1
	7	7	1,3
	8	8	1,4
	Läppä auki		4,9

**VALLOX**

[www.vallox.com](http://www.vallox.com)

Vallox Oy | Myllykyläntie 9-11 | 32200 LOIMAA | FINLAND