



FI

## SIIRRETTÄVÄ ILMASTOINTILAITE

# MILO PLUS



## KÄYTTÖOHJEET

Lue käyttöohjeet huolellisesti ennen laitteen käyttämistä tai huoltamista.

Noudata aina ohjeessa annettuja turvaohjeita; turvaohjeiden noudattamatta jättäminen voi aiheuttaa vammautumisen ja/tai omaisuus- ja laitevaurion. Säilytä käyttöohje huolellisesti tulevaa tarvetta varten.

Alkuperäisen dokumentin käännös.



Laitteen kylmäaine on palavaa R290 kylmäainetta (propaani).



Lue käyttöohjeet huolellisesti ennen laitteen asentamista ja käyttämistä.



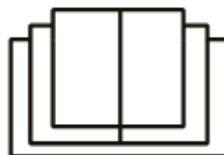
Lue huolto-ohjeet huolellisesti ennen laitteen huoltamista.

## R290 kylmäaine

- Laitteen sisällä kiertää kylmäainetta jonka avulla sisäilmaa jäähdytetään. Tässä laitteessa käytetty kylmäaine on R290, jonka ilmaston lämpenemiskerroin GWP = 3 (Global warming potential). R290 on hajutonta ja palavaa. Se voi muodostaa räjähtävän seoksen ilman kanssa, mutta kylmäaine itsessään on heikosti syttyvää.
- Verrattuna muihin yleisiin kylmäaineisiin, R290 on ympäristöystävällinen kylmäaine joka ei tuhoa otsonikerrosta eikä aiheuta ilmaston lämpenemistä. R290 kylmäaineella on erittäin hyvät termodynaamiset ominaisuudet, jonka ansiosta sen hyötysuhde on erittäin korkea. Tämän ansiosta laite toimii entistäkin pienemmällä kylmäainetäytöksellä.

## Varoitus:

Älä yritä nopeuttaa laitteen sulatusta tai puhdistamista muilla kuin valmistajan ohjeissa kuvatuilla tavoilla. Jos laite tarvitsee korjausta, ota yhteyttä lähimpään kylmäasennusliikkeeseen. Kylmäainepiiriin suoritettavat työt saa suorittaa ainoastaan TUKES hyväksytty kylmälaiteasentaja. Laite tulee varastoida tilassa jossa ei esiinny syttymislähteitä (kuten esimerkiksi: avotulta, kaasulämmittimiä tai sähkölämmittimiä.) Älä lävistä tai polta laitetta. Laite tulee asentaa, ja sitä tulee käyttää tilassa jonka pinta-ala on vähintään 15 m<sup>2</sup>. Noudata korjauksia tehtäessä valmistajan huolto-ohjeita, sekä palavan R290 kylmäaineen käsittelyn turvaohjeita. Huomioi että kylmäaine on hajutonta, jolloin kylmäainevuodon havaitseminen voi olla hyvin hankalaa.



## YLEISET KÄYTTÖ- JA TURVAOHJEET

- Tämä ilmastointilaitte on tarkoitettu kotitalouskäyttöön.
- Käytä laitetta tämän käyttöohjeen mukaisesti.
- Varmista että virransyötön jännite ja taajuus vastaavat laitteen tyyppikilpeen merkittyjä arvoja (220-240V/50 Hz).
- T3.15AH250V sulake kestää maksimissaan 3.15A virran.
- Alle 8 vuotiaat lapset, henkilöt joiden fyysinen tai psyykkinen toimintakyky on alentunut, tai henkilöt joille ei ole opastettu laitteen turvallista käyttöä, eivät saa käyttää laitetta ilman valvontaa.
- Älä anna lasten leikkiä ilmastointilaitteella.
- Lapset eivät saa suorittaa laitteen puhdistus- ja ylläpitotoimia ilman aikuisen valvontaa.
- Varmista että virransyöttö kykenee antamaan laitteen maksimi ottotehon, sekä muiden samaan pisteeseen kytkettyjen sähkölaitteiden ottaman sähkötehon (kodinkoneet, valaisimet, yms.).

Laitteen maksimi ottoteho on merkitty laitteen tyyppikilpeen.

- Laitteen kytkentä sähköverkkoon tulee suorittaa paikallisten asetusten ja määräysten mukaisesti
- Varmista että virransyötön varolaitteet (sulakkeet) kestävät laitteen käynnistysvirran 6A (normaalisti alle 1 sekunnin ajan).
- Laite tulee poikkeuksetta suojamaadoittaa. Maadoittamaton laite voi aiheuttaa sähköiskun.
- Varmista että virtapistoke on työnnetty pistorasian pohjaan saakka. Älä käytä haaroitusliittimiä. Älä koske laitteen virtapistokkeeseen märillä käsillä. Pidä virtapistoke ja virtakaapeli puhtaina oman turvallisuutesi varmistamiseksi.

- Älä pysäytä tai käynnistä laitetta pistotulppaa irrottamalla: käytä ohjauspaneelin tai kaukosäätimen ON/OFF-painiketta.
- Älä asenna laitetta huoneeseen jossa se voi altistua vesiroiskeille (esim. pesuhuoneet).
- Alle 8 vuotiaat lapset, henkilöt joiden fyysinen tai psyykkinen toimintakyky on alentunut, tai henkilöt joille ei ole opastettu ilmastointilaitteen turvallista käyttöä, eivät saa käyttää tätä ilmastointilaitetta ilman valvontaa.
- Irrota laitteen virtapistoke pistorasiasta ennen laitteen puhdistamista ja huoltamista.
- Älä liikuta ilmastointilaitetta sen käydessä; pysäytä ilmastointilaitte ja tyhjennä kondenssivesisäiliö ennen laitteen liikuttamista.
- Voit pysäyttää laitteen painamalla ohjauspaneelin tai kaukosäätimen OFF-painiketta ja irrottamalla virtapistokkeen pistorasiasta. Irrota pistoke pistorasiasta vetämällä suoraan pistokkeesta; älä vedä laitteen virtajohdosta.
- **Älä käytä laitetta jos sen virtakaapeli tai virtapistoke on vaurioitunut.** Jos virtakaapeli on vaurioitunut, kutsu valtuutettu sähköasentaja vaihtamaan virtakaapeli ehjään ennen kuin jatkat laitteen käyttämistä. Sähköiskun vaara.
- Pidä laite erillään avotulesta, mahdollisista syttymislähteistä, sekä palavista ja/tai räjähtävistä aineista.
- Älä jätä laitetta käyntiin ilman valvontaa; pysäytä laite OFF-painikkeella ja irrota laitteen virtapistoke pistorasiasta.
- Käytettäessä kondenssiveden poistoletkua, ympäristön lämpötila ei saa laskea 0°C alapuolelle. Kondenssivesiputken jäätyminen voi aiheuttaa vesivahingon ja laitevaurion syntymisen.
- Älä kaada tai roiskuta vettä ilmastointilaitteen päälle. Sähköiskun ja laitevaurion vaara.

## **VAROITUS!**

- Älä työnnä sormia tai vieraita esineitä laitteen sisään: nopeasti pyörivä puhallin voi aiheuttaa vammautumisen.
- Varmista että ilma virtaa vapaasti laitteen ympärillä. Älä peitä laitteen ilma-aukkoja vaatteilla, verhoilla tai vastaavilla.

## **VAROITUS!**

- Ilmastointilaite tulee sijoittaa suoralle ja tasaiselle alustalle, vähintään 50 cm etäisyydelle seinistä ja muista esteistä vesivuotojen välttämiseksi.
- Kompressorin suojatoiminto estää kompressorin käynnistämisen 3 minuutin sisään kompressorin edellisestä pysäytyksestä.
- Odota laitteen pysäyttämisen jälkeen 3 minuuttia ennen kuin käynnistät laitteen uudelleen.

## **VAROITUS!**

Toimintahäiriön sattuessa, sammuta laite välittömästi ja irrota laitteen virtapistoke pistorasiasta. Älä pura tai yritä korjata laitetta omatoimisesti. Kutsu laitteen huoltoliike suorittamaan laitteen korjaukset.

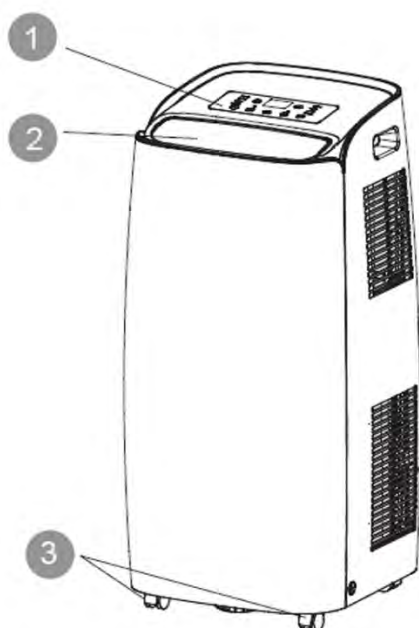
## **VAROITUS!**

- Suojaa laite suoralta auringonpaisteelta, koska se voi vaurioittaa laitteen muovipintoja; tämän lisäksi liiallinen kuumuus voi laukaista laitteen lämpösuojan ja pysäyttää laitteen toiminnan.
- Älä käytä hyönteismyrkkyjä, öljyjä, liuottimia tai spraymaaleja laitteen läheisyydessä; älä käytä voimakkaita liuottimia laitteen puhdistamiseen: nämä voivat vaurioittaa laitteen muovipintoja.
- Sulje ikkunat ja ovet laitteen jäähdytystehon maksimoimiseksi.

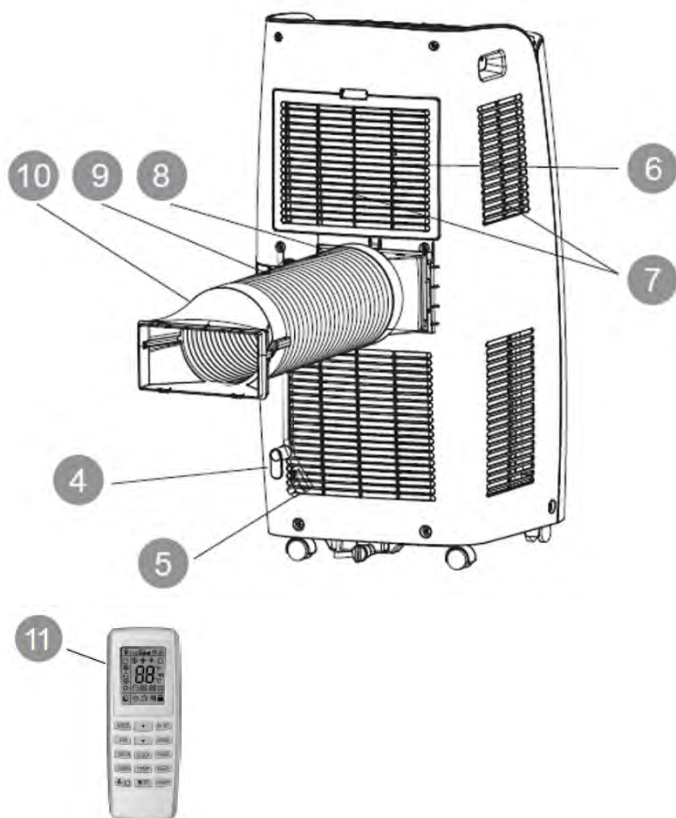
**Laitteen valmistaja tai maahantuoja ei ole missään vastuussa laitteen käyttöohjeen vastaisesta käytöstä aiheutuneista vaurioista tai niiden kustannuksista.**

# LAITTEEN OSAT

EDESTÄ KATSOTTUNA



TAKAA KATSOTTUNA



- 1) LAITTEEN OHJAUSPANEELI JA KÄYTTÖPAINIKKEET
- 2) ULOSPUHALLUS JA ILMANOHJAIMET
- 3) PYÖRÄT
- 4) VIRTAKAAPELIN PIDIKE
- 5) VIRTAKAAPELI
- 6) ILMANSUODATIN

- 7) ILMANSUODATIN
- 8) POISTOILMAPUTKI
- 9) POISTOPUTKEN LIITIN
- 10) POISTOPUTKEN IKKUNASOVITIN
- 11) KAUKOSÄÄDIN

Minimi/maksimi käyttölämpötila-alue (sisäilman lämpötila)

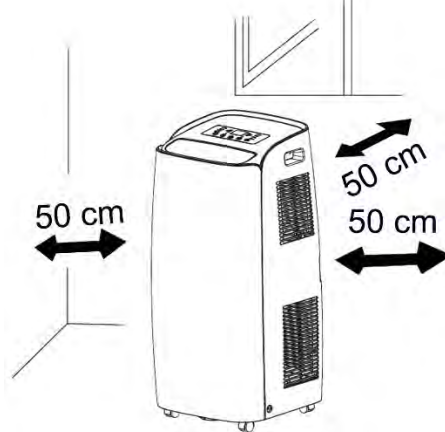
Jäähdytys: 16 °C DB / 35 °C DB

Kosteudenpoisto: 16 °C DB / 35 °C DB

Lämpötilan säätöalue jäähdytyksellä: 16 °C DB / 30 °C DB

## ENNEN KÄYTTÖÄ SUORITETTAVAT TARKASTUKSET JA TOIMENPITEET

Laitteen ympärillä tulee olla kuvan mukaiset suojaetäisyydet laitteen käydessä.



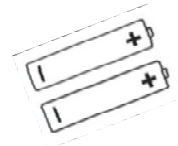
## LAITTEEN KÄYNNISTÄMINEN

Ota laite ja mukana toimitetut tarvikkeet pois pakkauksestaan. Varmista että laitteen mukana on toimitettu kaikki alla kuvatut tarvikkeet.

LCD-kaukosäädin



AAA-paristot  
kaukosäätimeen



Pyöreä ikkunasovitin (1) jota voidaan käyttää poistoputken kiinnittämiseen ikkunankarmiin (voidaan käyttää myös saman kokoiseen ilmastointiventtiiliin kiinnittämiseen (A)).



Ikkunasovitin, toimitetaan  
2 osassa ja kootaan  
työmaalla. (2)



Poistoputken sovitin laitteen  
poistoputken liittimeen



Poistoilmaputki



Kondenssiputken sovitin



Virtakaapelin pidikkeet



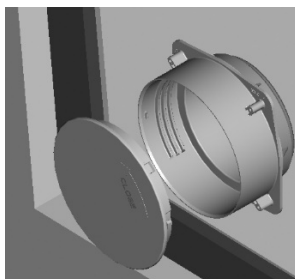
Kondenssiputki



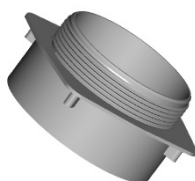
Ruuvit



Ikkunasarja (3 osaa)  
(A+B+C)



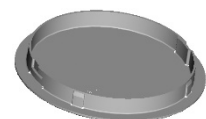
Ikkunasarjan sovitin, asennetaan  
poistoputken ja ikkunasarjan väliin  
(A)



Kiristysrengas (B)



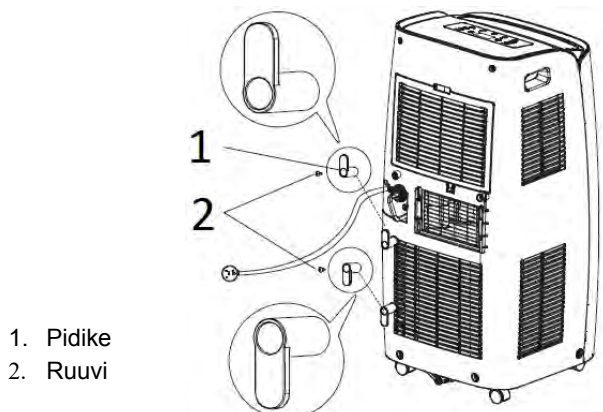
Suojakansi (C)





Aseta ilmastointilaitte tasaiselle ja tukevalle alustalle, ja jätä laitteen ympärille vähintään 50 cm suojaetäisyys kaikkiin suuntiin.

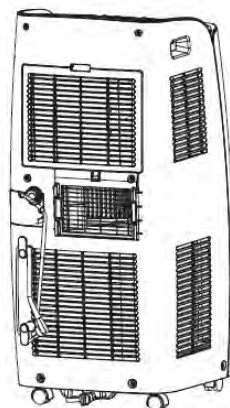
### VIRTAKAAPELIN PIDIKKEIDEN ASENNUS



1. Pidike
2. Ruuvi

Asenna virtakaapelin pidikkeet laitteen takapaneeliin ruuveilla kuvan osoittamalla tavalla.

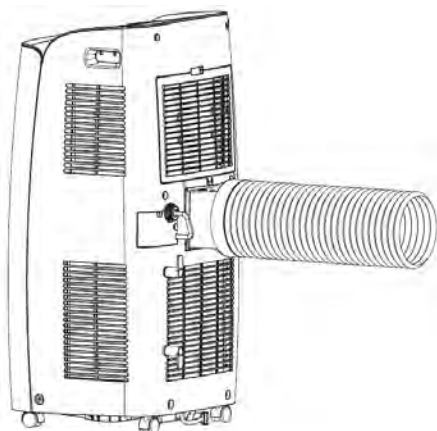
Koukut tulee asentaa osoittamaan ylös ja alas kuvan osoittamalla tavalla.



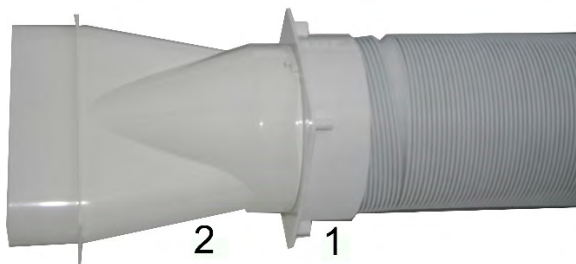
Kierrä virtakaapeli pidikkeisiin kuvan osoittamalla tavalla kun laitetta ei käytetä.

### PUTKISOVITTIMEN KÄYTTÖ

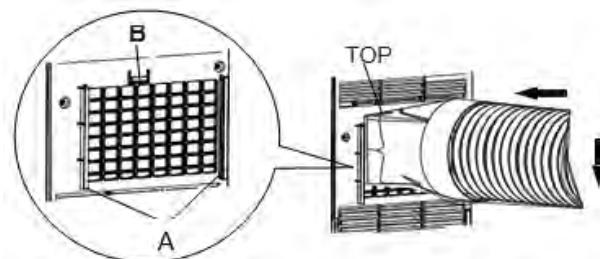
Kiinnitä putkisolitin yksikön ulospuhallusaukkoon ja kytke poistoputki laitteen takapaneelin sovittimeen.



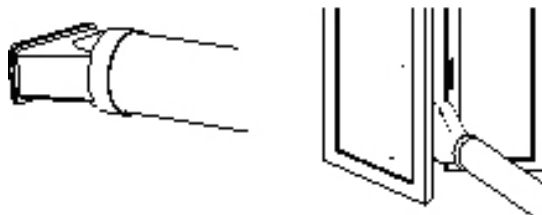
Asenna pyöreä sovitinrenkas (1) osista A ja B koottuun ikkunasovittimeen (2).



Liu'uta poistoputken sovitin laitteen takapaneelin uriin (A) kunnes kiinnike (B) naksahdaa ja lukitsee sovittimen. Sovittimen yläpuoli on merkitty tekstillä "TOP".

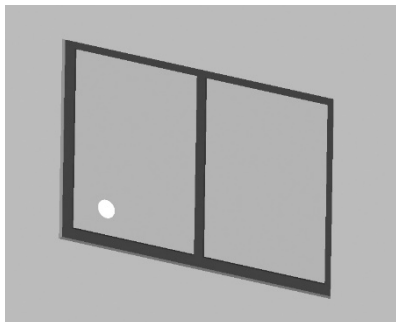


Avaa ikkuna raolleen ja aseta poistoputki ikkunanrakkoon. Sovittimen sivuilla olevat lehdykät pitävät sovittimen kiinnitettynä ikkunanrakkoon.

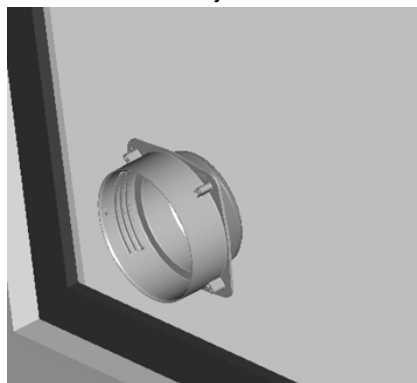


## IKKUNASARJAN KÄYTTÖ

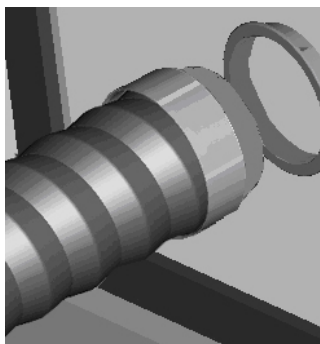
1. Tee lasiin reikä soveltuvalla työkalulla, esimerkiksi lasille tarkoitetulla reikäsahalla.



2. Asenna ikkunasarja lasiin



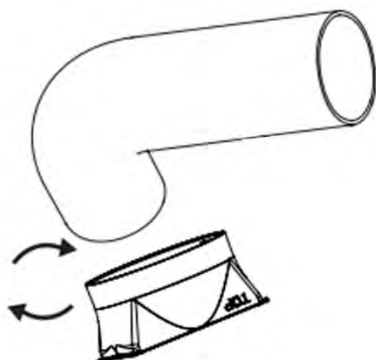
3. Kiinnitä poistoputki ikkunasarjaan sovitinrenkaalla.



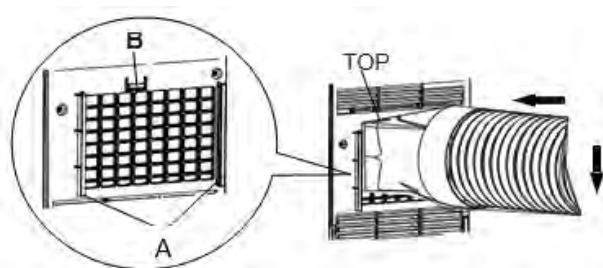
4. Sovitin renkaan asentaminen poistoputken päähän.



5. Kiinnitä poistoputken sovitin putken toiseen päähän.

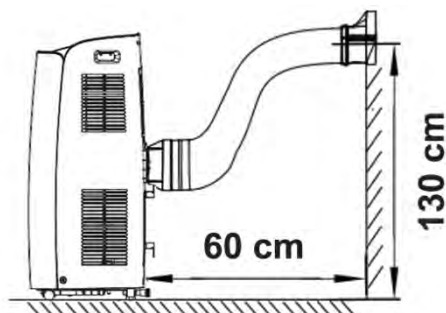


6. Liu'uta poistoputken sovitin laitteen takapaneelin uriin (A) kunnes kiinnike (B) naksauttaa ja lukitsee sovittimen. Sovittimen yläpuoli on merkitty tekstillä "TOP".

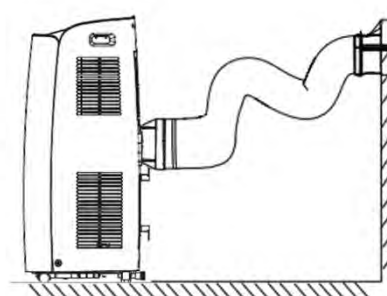


7. Ulospuhalluksen tulee olla 40 - 130 cm korkeudella maanpinnasta. Varmista että poistoputkessa ei ole mutkia.

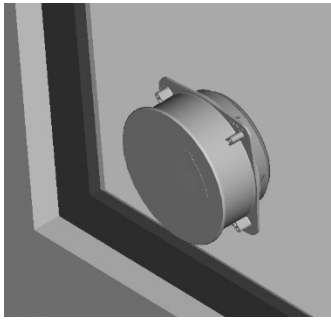
**OK**



**EI**



8. Jos laitetta ei käytetä pitkään aikaan, irrota poistoputki ikkunasta ja sulje läpivienti suojakannella (C).

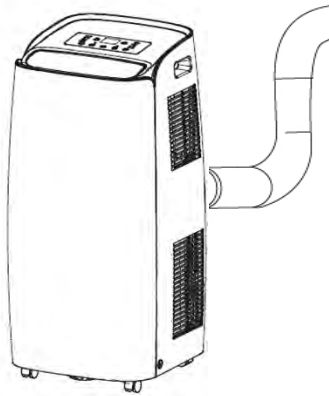


Liitä virtakaapeli pistorasiaan (220–240 V). Asenna kaukosäätimen paristot ja huomioi paristojen oikea napaisuus. Valitse haluamasi toimintatila (Jäähdytys/Kosteudenpoisto/Puhallus) kaukosäätimellä.

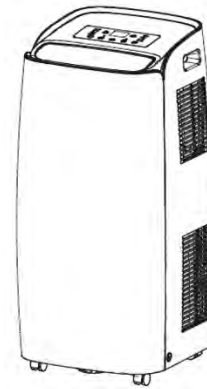
## ILMASTOINTILAITTEEN KÄYTTÄMINEN

Tässä laitteessa on kolme eri toimintatilaa: jäähdytys, kosteudenpoisto ja pelkkä puhallus.

Kun toimintatilaa vaihdetaan, puhallin jatkaa pyörimistä mutta kompressorin pysähtyessä kompressorin käynnistyy automaattisesti uudelleen 3 minuutin varoajan jälkeen. Tämä toiminto suojaa kompressorin vaurioilta.



Jäähdytys ja puhallus



Kosteudenpoisto

**POISTOPUTKI TULEE OLLA KYTKETTYNÄ LAITTEeseen AINA KUN LAITETTA KÄYTETÄÄN:** ainoa poikkeus on kosteudenpoisto-toiminto, jolloin laite toimii tehokkaammin ilman poistoputkea (lisätietoja kappaleessa "Kosteudenpoisto"). Puhdista ilman imuritilöiden alla sijaitsevat ilmansuodattimet säännöllisesti jotta laitteen teho säilyy mahdollisimman korkeana.

## TOIMINTATILAT

### 1. JÄÄHDYTYSTOIMINTO (COOL)

- Kun laite käynnistetään ensimmäisen kerran, se toimii oletuksena pelkällä puhalluksella.
- Valitse jäähdytystoiminto (COOL) MODE -painikkeella.
- Ohjauspaneelin "Cool" merkkivalo syttyy palamaan.
- Sisäilman asetustilaa voidaan asettaa välille 16 °C - 30 °C.
- Kun laite pysäytetään ON/OFF-painikkeella, laite tallentaa asetustilan ja toimintatilan muistiinsa, ja jatkaa samoilla viimeksi käytössä olleilla asetuksilla kun laite käynnistetään uudelleen.
- Jäähdytystoiminnolla puhallusnopeutta voidaan muuttaa, ja Ajastin (Timer) ja UNI (SLEEP) -toiminnot ovat käytettävissä.
- Puhallusnopeuden laskeminen laskee laitteen käyntiääntä.

### 2. LÄMMITYSTOIMINTO (HEAT) (vain tietyt laitemallit)

- Ohjauspaneelin "Heat" merkkivalo syttyy palamaan.
- Sisäilman asetustilaa voidaan asettaa välille 16 °C - 30 °C.
- Kun laite pysäytetään ON/OFF-painikkeella, laite tallentaa asetustilan ja toimintatilan muistiinsa, ja jatkaa samoilla viimeksi käytössä olleilla asetuksilla kun laite käynnistetään uudelleen.
- Lämmitystoiminnolla puhallusnopeutta voidaan muuttaa, ja Ajastin (Timer) ja UNI (SLEEP) -toiminnot ovat käytettävissä.
- Puhallusnopeuden laskeminen laskee laitteen käyntiääntä.

### 3. KOSTEUDENPOISTO-TOIMINTO (DRY)

- Valitse Kosteudenpoisto-toiminto (Dry) MODE-painikkeella.
- Laite säättää asetustilämpötilan automaattisesti, eikä käyttäjä voi muuttaa sitä.
- Kun laite pysäytetään ON/OFF-painikkeella, laite tallentaa asetustilämpötilan ja toimintatilan muistiinsa, ja jatkaa samoilla viimeksi käytössä olleilla asetuksilla kun laite käynnistetään uudelleen.
- Laite asettaa puhallusnopeuden pienelle nopeudelle, eikä käyttäjä voi muuttaa sitä.

#### HUOMIO:

Laite ei jäähdytä sisäilmaa Kosteudenpoisto-toiminnon aikana.

On suositeltavaa irrottaa poistoilmaputki laitteesta Kosteudenpoisto-toiminnon aikana.

Poistoilmaputken irrottaminen nostaa Kosteudenpoisto-toiminnon tehokkuutta.

Kosteudenpoisto-toimintoa suositellaan käytettäväksi syksy- ja talvikaudella.

**Jos Kosteudenpoisto-toimintoa käytetään kesällä, on suositeltavaa kytkeä poistoputki laitteeseen jotta laite voi puhalttaa kuuman lauhdutusilman pois sisätiloista.**

Kosteudenpoisto-toimintoa käytettäessä on suositeltavaa käyttää kondenssiveden viemärointiä (katso kappale, "KONDENSSEVEDENPOISTO").

### 4. PUHALLUSTOIMINTO (FAN)

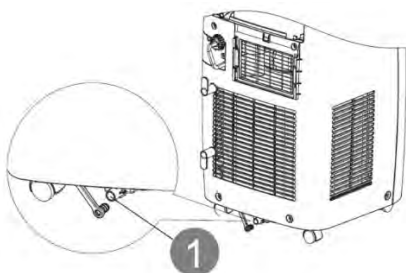
- Valitse Puhallustoiminto (Fan) MODE-painikkeella.
- Puhallustoiminnolla puhallusnopeutta voidaan muuttaa.
- Puhallustoiminnolla asetustilämpötilaa ei voida muuttaa.

## KONDENSSEVEDENPOISTO

Laite höyrystää ja poistaa kondenssivettä Jäähdytys- ja Lämmitystoimintojen aikana.

Tämän ansiosta kondenssivesisäiliötä ei tarvitse tyhjentää jatkuvasti; kondenssivesisäiliöön kerääntyy vettä vain kun ilmankosteus on erittäin korkea. **Kun kondenssivesisäiliö täyttyy, laite piippaa 8 kertaa ja näyttöön ilmestyy teksti "H8"** ilmoittamaan säiliön täyttymisestä ja laite pysähtyy.

#### Jäähdytys ja Lämmitys



Laitteen käytessä Jäähdytys- tai Lämmitystoiminnolla, varmista että kondenssivesisäiliön kuminen tyhjennystulppa on asennettu tiiviisti paikoilleen.

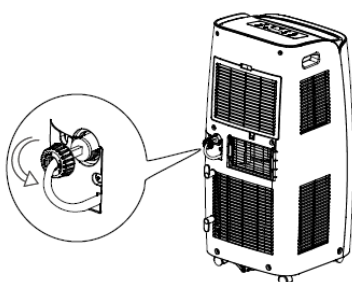
Katkaise laitteen virransyöttö ennen kondenssivesisäiliön tyhjentämistä. Irrota säiliön tyhjennystulppa ja valuta kerääntynyt kondenssivesi viemäriin. Älä kierrä tai taivuta tyhjennysletkua. Asenna tyhjennystulppa takaisin paikoilleen, kytke laitteen virransyöttö päälle ja jatka laitteen käyttämistä.

#### Kosteudenpoisto

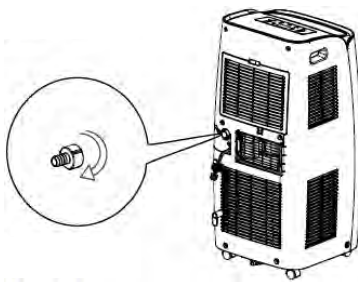
#### VAROITUS!

Kun laitetta käytetään Kosteudenpoisto-toiminnolla, varmista että kondenssiveden poistoputki on auki ja johdettu viemäriin jotta Kosteudenpoisto toimii mahdollisimman tehokkaasti.

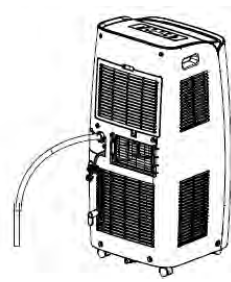
Kondenssiveden poistoliittimeen voidaan kytkeä sisähalkaisijaltaan 14mm poistoletku (hankitaan erikseen).



1. Irrota tulppa vastapäivään kiertämällä.

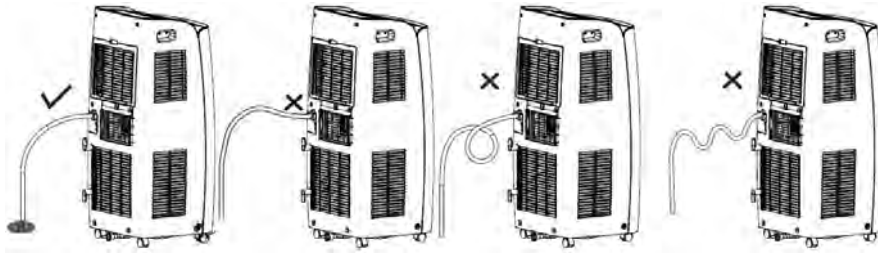


2. Ruuvaa letkusovitin paikoilleen.



3. Asenna poistoletku letkusovittimeen.

4. Poistoletkussa ei saa olla mutkia tai ylämäkiä. Tarkasta aina poistoletkun virtauksen toiminta.



## KAUKOSÄÄTIMEN KÄYTTÖ

### SUUNTAA KAUKOSÄÄDIN AINA SUORAAN LAITTEEN OHJAUSPANEELIA KOHDEN.

Käynnistä laite kaukosäätimen ON/OFF-painikkeella. Ohjauspaneelin symboli vilkahtaa kerran ja laite päästää piippauksen merkinä signaalin vastaanottamisesta.

Laitteen ollessa pysähdyksissä, kaukosäätimen näytössä näytetään asetuslämpötila ja mahdollinen ajastinasetus.

## KAUKOSÄÄTIMEN PARISTOT

Asenna paristot kaukosäätimen paristokoteloon ja huomioi paristojen oikea napaisuus.

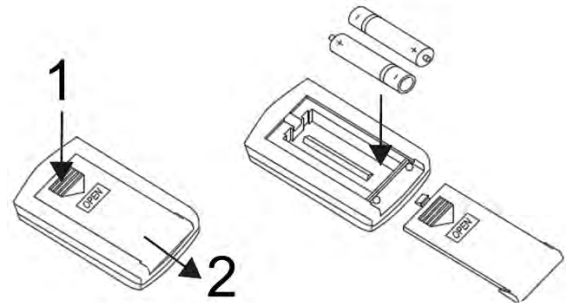
Käytä ainoastaan AAA 1.5V paristoja.

Poista kaukosäätimen paristot jos laitetta ei aiota käyttää yli kuukauteen.

Älä yritä ladata paristoja akkulaturilla.

Vaihda molemmat paristot samanaikaisesti.

Älä heitä paristoja tuleen: Räjähdysvaara.



### PARISTOJEN HÄVITTÄMISTÄ KOSKEVAT EU-DIREKTIIVIT



#### Direktiivit 2006/66/EC ja 2013/56/EU

Vaihda tyhjät paristot uusiin samanaikaisesti. Paristoja ei saa hävittää lajittelemattomana kotitalousjätteenä eikä luontoon hylkämällä, vaan ne tulee toimittaa paristojen kierrätyspisteeseen. Paristojen kierrättäminen estää paristojen sisältämien raskasmetallien ja myrkyllisten aineiden päätyminen pinta- ja pohjavesistöön sekä maaperään, estäen paristojen sisältämien myrkyllisten aineiden päätyminen ruokaketjuun. Paristojen sisältämät raaka-aineet voidaan uusiokäyttää, mikä auttaa säästämään rajallisia resursseja sekä energiaa. Noudata aina paikallisia ongelmajätteiden hävittämistä koskevia asetuksia ja määräyksiä. Voit pyytää tarvittaessa lisätietoja kotikuntasi ongelmajätteistä vastaavalta virkamieheltä.

Ongelmajätteiden virheellinen hävittäminen on rangaistava teko, josta voi seurata sakkorangaistus.

### VARMISTAAKSESI KAUKOSÄÄTIMEN OIKEAN TOIMINNAN, SUUNTAA KAUKOSÄÄDIN AINA SUORAAN LAITTEEN OHJAUSPANEELIA KOHDEN.

Käynnistä laite kaukosäätimen ON/OFF-painikkeella. Kaukosäätimen näytössä vilkahtaa lähetysymboli ja laite päästää piippauksen merkinä signaalin vastaanottamisesta.

Laitteen ollessa pysähdyksissä kaukosäätimen näytössä näytetään asetuslämpötila sekä mahdollinen ajastinasetus.

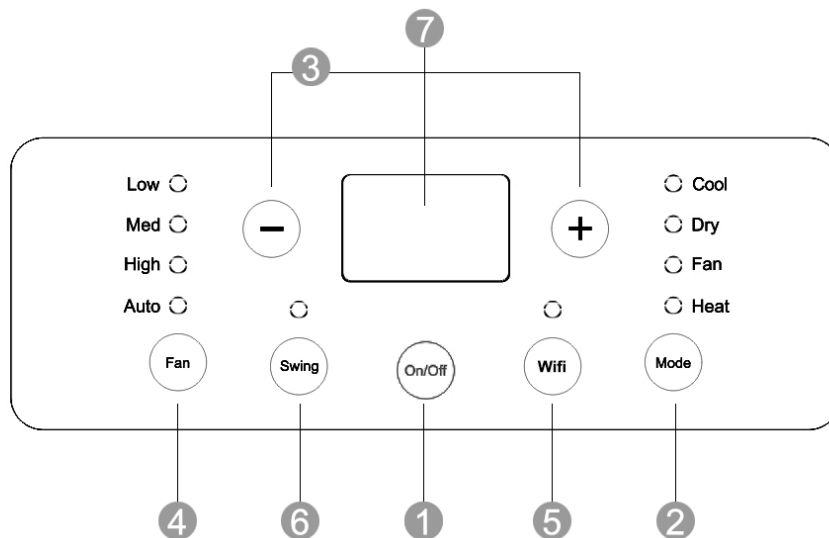




1. ON/OFF -PAINIKE
2. LÄMPÖTILAN JA AJASTIMEN SÄÄTÖPAINIKE
3. MODE -PAINIKE
4. SWING -PAINIKE
5. LÄMPÖTILAN JA AJASTIMEN SÄÄTÖPAINIKE
6. PUHALLUSNOPEUS -PAINIKE
7. OFF AJASTIN -PAINIKE
8. KELLO -PAINIKE
9. ON AJASTIN -PAINIKE
10. UNI -PAINIKE
11. LÄMPÖTILAN ASETUS -PAINIKE
13. X-FAN JA VALO -PAINIKE
14. WIFI -PAINIKE



1. I Feel -toiminto
2. Auto -tila
3. Jäähdytys (Cool) -tila
4. Kosteudenpoisto (Dry) -tila
5. Puhallin (Fan) -tila
6. Lämmitys (Heat) -tila
7. AJASTIN ON/OFF -toiminto
8. Uni -toiminto
9. Valo
10. Puhallusnopeus
11. Signaalin lähetys
12. Turbo -toiminto
13. 8°C ylläpitolämmitys
14. Lämpötilan näyttö
15. Kello
16. AJASTIN ON/OFF näyttö
17. Näppäinlukko
18. Ylös/Alas swing
19. X-Fan -toiminto
20. TERVEYS -toiminto
21. ILMA -toiminto
22. Asetuslämpötila
23. Ulkoilman lämpötila
24. Sisäilman lämpötila



### (1) ON/OFF -PAINIKE

Käynnistää ja pysäyttää ilmastointilaitteen.

Laite käynnistyy viimeksi käytössä olleilla asetuksilla (jotka laite on tallentanut muistiinsa).

### (2) TOIMINTATILAN VALINTAPAINIKE (MODE)

Tällä painikkeella laitteen toimintatila vaihtuu seuraavassa järjestyksessä:



Jäähdytystoiminnolla (COOL) näytön taustavalo syttyy. Kosteudenpoisto- (DRY) ja Puhallustoiminnoilla (FAN) näytön taustavalo ei syty.

### (3) LÄMPÖTILA + - JA AJASTIMEN SÄÄTÖPAINIKE

Lämpötila voidaan asettaa välille 16 °C - 30 °C.

Asetuslämpötilaa voidaan nostaa (+) painikkeella:

- 1) Asetuslämpötilan säätö Jäähdytystoiminnolla (COOL).
- 2) Jokaisella (+) painikkeen painalluksella asetuslämpötila nousee 1 °C.

Asetuslämpötilaa voidaan laskea (-) painikkeella:

- 1) Asetuslämpötilan säätö Jäähdytystoiminnolla (COOL).
- 2) Jokaisella (-) painikkeen painalluksella asetuslämpötila laskee 1 °C.

Näillä painikkeilla asetetaan myös **AJASTUSAIKA (TIMER)**.

### (4) PUHALLUSNOPEUDEN SÄÄTÖPAINIKE

Jäähdytystoiminnolla puhallusnopeus muuttuu jokaisella painalluksella alla olevan kuvan mukaisesti:



Kosteudenpoisto-toiminnolla (DRY) laite säätää puhallusnopeuden automaattisesti, eikä puhallusnopeutta voi muuttaa.

### (5) WIFI -PAINIKE (kaukosäätimessä ja laitteen ohjauspaneelissa)

Tällä painikkeella käynnistetään ja sammutetaan WIFI-toiminto. Ohjauspaneelin LED ilmaisee kun WIFI-toiminto on aktiivisena. Voit nollata WIFI asetukset pitämällä painikkeen painettuna 10 sekunnin ajan.

### (6) "SWING" -PAINIKE

"SWING" painikkeella käynnistetään ja sammutetaan ilmanohjaimien automaattinen ylös/alas-liike.

### X-FAN -PAINIKE (kaukosäätimessä)

Jäähdytys- ja Kosteudenpoisto-toiminnoilla X-FAN -painikkeen painaminen pysäyttää kompressorin, mutta käyttää sen jälkeen puhallinta vielä 2 minuuttia jotta höyrystin kuivuu kokonaan.

### UNI -PAINIKE (SLEEP) (kaukosäätimessä)

UNI-toiminnon aktivointi; UNI-toiminnon aikana laite nostaa asetuslämpötilaa yön aikana säästääkseen energiaa, pitäen silti sisäilman lämpötilan mahdollisimman miellyttävänä.

Jäähdytystoiminnolla UNI-toiminto nostaa ensimmäisen tunnin jälkeen asetuslämpötilaa 1°C, ja toisen tunnin jälkeen vielä toisen 1°C. UNI-toiminto on käytettävissä ainoastaan Jäähdytystoiminnolla. Ohjauspaneelin LED merkkivalo ilmaisee kun UNI-toiminto on aktiivisena.

## AJASTIN -PAINIKE (TIMER) (kaukosäätimessä)

Pitä painike painettuna 1 sekunnin ajan päästäksesi ajastimen asetukseen.

### 1) Timer-on (laitteen automaattinen käynnistys)

Laitteen ollessa pysähdyksissä, ON-ajastimella laite voidaan asettaa käynnistymään halutun viiveen jälkeen.

**Kaukosäädin:** Paina TIMER. Symbolit **T-ON** ja **H** ilmestyvät näyttöön. Voit säätää haluamasi käynnistysviiveen + ja - painikkeilla 5 sekunnin portain. Symboli **T-ON** jää näyttöön ilmaisten että ajastus on asetettu.

**Ohjauspaneeli:** Paina TIMER. Aseta käynnistysviive välillä 0.5 - 24 tuntia. Vahvasta ajastus **TIMER** painikkeella.

### 2) Timer-off (laitteen automaattinen pysäytys)

Laitteen ollessa Jäähdytystoiminnolla, OFF-ajastimella laite voidaan asettaa pysähtymään halutun viiveajan jälkeen.

**Kaukosäädin:** Paina TIMER. Symbolit **T-OFF** ja **H** ilmestyvät näyttöön. Voit säätää haluamasi pysäytysviiveen + ja - painikkeilla 5 sekunnin portain. Symboli **T-OFF** jää näyttöön ilmaisten että ajastus on asetettu.

**Ohjauspaneeli:** Paina TIMER. Aseta pysäytysviive välillä 0.5 - 24 tuntia. Vahvasta ajastus **TIMER** painikkeella.

Ajastuksen poistaminen: Kun ajastus on aktiivisena, paina **TIMER** -painiketta nähdäksesi nykyisen ajastusajan. Paina uudelleen **TIMER** -painiketta poistaaksesi ajastuksen.

## IFEEL -TOIMINTO

IFeel-toiminnolla laite mittaa sisäilman lämpötilan kaukosäätimen lämpöanturilla, jolloin lämpötilan mittaus toimii entistäkin tarkemmin. Aseta tätä toimintoa käytettäessä kaukosäädin mahdollisimman lähelle itseäsi, mutta kuitenkin samaan huoneeseen ilmastointilaitteen kanssa.

IFeel-toiminto käynnistetään painamalla "▲" ja "MODE" painikkeita samanaikaisesti. Kaukosäätimen näyttöön ilmestyy IFeel-toiminnon symboli kun toiminto on aktiivisena.

IFeel-toiminto pysäytetään painamalla "▲" ja "MODE" painikkeita samanaikaisesti.

## (7) LÄMPÖTILAN JA VIKAKOODIEN NÄYTTÖ

Ongelma	Syy	Ratkaisu
H8	Kondenssivesisäiliö täynnä.	Tyhjennä kondenssivesisäiliö. Jos ongelma jatkuu, ota yhteyttä huoltoliikkeeseen.
F1	Sisäilman lämpöanturin vika.	Ota yhteyttä huoltoliikkeeseen.
F2	Höyrystinkennon lämpöanturin vika.	Ota yhteyttä huoltoliikkeeseen.
F0	Kylmäainevuoto. Vakava laitevaurio.	Ota yhteyttä huoltoliikkeeseen.
H3	Kompressorin ylikuormitussuoja lauennut.	Sisäilman lämpötila on ylittänyt laitteen sallitun käyttölämpötilan rajan (yli 35°C) tai ilmankosteus on liian korkea. Odota että lämpötila laskee alle 35 °C. Tarkasta onko laitteen ilmanvirtaus esteetöntä. Poista mahdolliset ilmanvirtauksen esteet ja käynnistä laite uudelleen. Puhdista ilmansuodatin ja imuilmartilät. Jos ongelma jatkuu, ota yhteyttä huoltoliikkeeseen.
E8	Ylikuormitussuoja lauennut.	
F4	Ulkoinen lämpöanturi oikosulussa.	Ota yhteyttä huoltoliikkeeseen.

Näytön taustavalo syttyy vain Jäähdytystoiminnolla (COOL). Kosteudenpoisto- (DRY) ja Puhallustoiminnoilla (FAN) näytön taustavalo ei syty ollenkaan.

## TURVATOIMINNOT

### KAUKOSÄÄTIMEN NÄPPÄINTEN LUKITUS

Kaukosäätimen näppäimet lukitaan painamalla kaukosäätimen "+" ja "-" painikkeita samanaikaisesti.

Kaukosäätimen näyttöön ilmestyy "Lukko" symboli kun näppäimet on lukittu, eikä kaukosäädin ota vastaan mitään komentoja. Näppäinlukitus avataan painamalla samanaikaisesti "+" ja "-" painikkeita uudelleen.

### VAIHTAMINEN °C JA °F LÄMPÖASTEIKKOJEN VÄLILLÄ.

Paina "-" ja "MODE" painikkeita samanaikaisesti vaihtaaksesi °C ja °F lämpöasteikkojen välillä.



## VALO-TOIMINTO (LIGHT)

Pidä "+" ja "FAN" painikkeet samanaikaisesti painettuina 3 sekunnin ajan aktivoitaksesi/deaktivoitaksesi näytön valon.

## WIFI OHJE

### WIFI-yhteyden asetukset ja laitteen käyttö WIFI-yhteyden avulla

1. Varmista että älypuhelin tai Tabletti on varustettu vakiolla Android (versio 4.4 tai uudempi) tai iOS (iOS7.0 tai uudempi) käyttöjärjestelmällä. Katso lisätietoja Applikaation käyttöohjeesta.
2. Yksiköitä voidaan ohjata vain WIFI-verkon tai Hotspot-toiminnon välityksellä.
3. WEP-suojauksella varustettuja reitittimiä ei tueta.
4. Applikaation käyttöliittymä on yhteinen kaikille laitemalleille ja voi sisältää toimintoja joita hankkimassasi laitteessa ei ole. Käyttöliittymä voi olla erilainen Applikaation eri versioissa. Päivitä Applikaatio aina uusimpaan versioon.
5. Jos reitittimessäsi on Mac-osoitteiden suodatus käytössä, lisää laitteesi Mac-osoite reitittimesi sallittujen laitteiden listaan.

### Asennus- ja Käyttöohje

1. Skannaa alla oleva QR-koodi älylaitteesi QR-koodinlukijalla,



tai etsi "**EWPE SMART**" Applikaatio sovelluskaupasta,



ja lataa ja asenna Applikaatio.

Noudata Applikaation asennusohjeita. Kun asennus on valmis, sovelluksen ikoni ilmestyy laitteesi näytölle.



### HUOMIO:

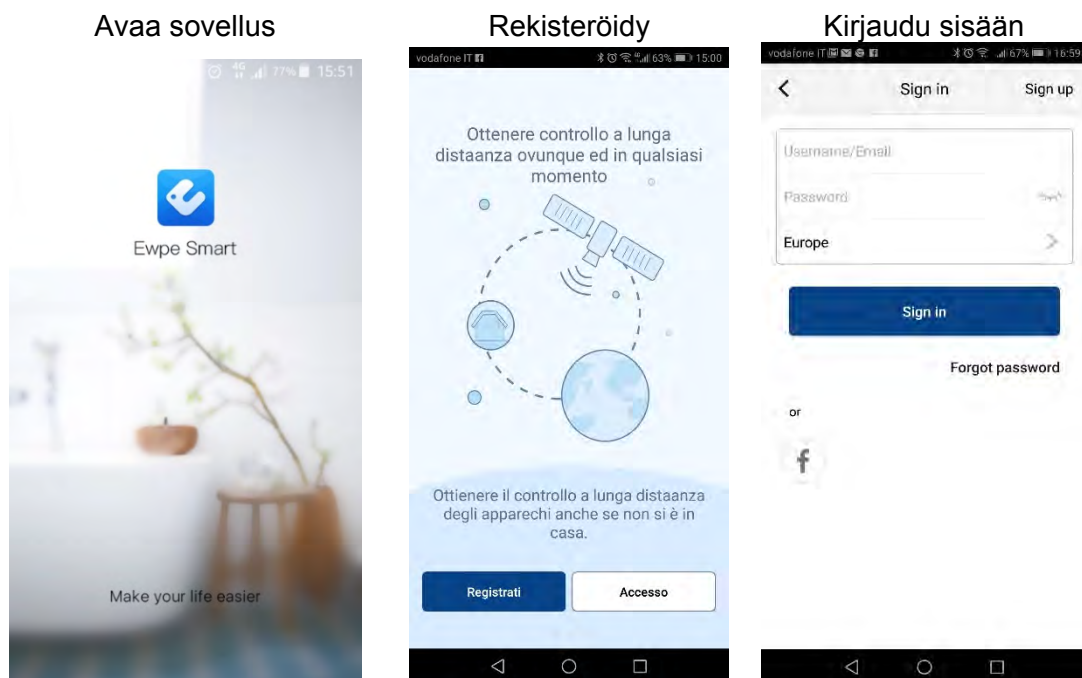
Katkaise ilmastointilaitteen virransyöttö 5 minuutiksi ja kytke sitten virransyöttö uudelleen päälle ennen WIFI-ohjauksen aloittamista.

## 2. Rekisteröinti ja kirjautuminen.

Asennettuasi Applikaation, avaa "**EWPE SMART**" ja klikkaa "Sign up to register (Rekisteröidy)".

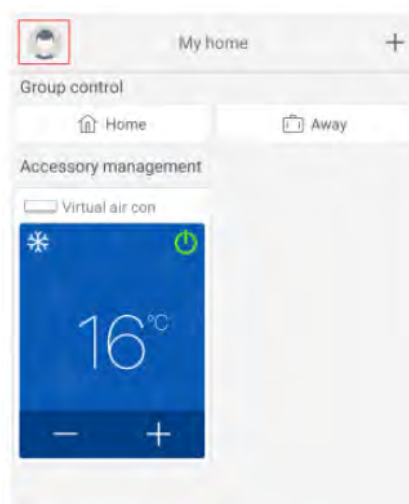
### HUOMIO:

- USERNAME (Käyttäjänimi): tulee sisältää nimen + numeron, ilman välilyöntejä (esim. **Rossi57**)
- Personal email (Sähköposti): Jos olet jo rekisteröitynyt, kirjaudu sisään olemassa olevilla tunnuksilla. Kahden käyttäjätunnuksen luominen samalle sähköpostiosoitteelle ei ole mahdollista.
- PASSWORD (Salasana): tulee sisältää ISOJA ja pieniä kirjaimia, numeroita sekä erikoismerkkejä (-,:%#&, yms).
- Toista SALASANA (PASSWORD).
- EUROPE -> Valtio (country)



## 3. Laitteiden lisääminen

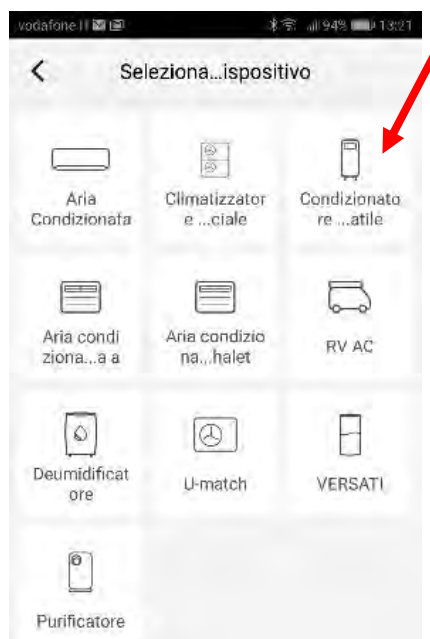
Kasvonkuvan klikkaaminen avaa valikon josta löytyy muun muassa "Help" (Apua) valikko. Lisää uusi laite sovelluksen ohjeiden mukaisesti. Vaihtoehtoisesti, voit lisätä uuden yksikön painamalla "+" merkkiä aloitussivun oikeassa yläkulmassa.



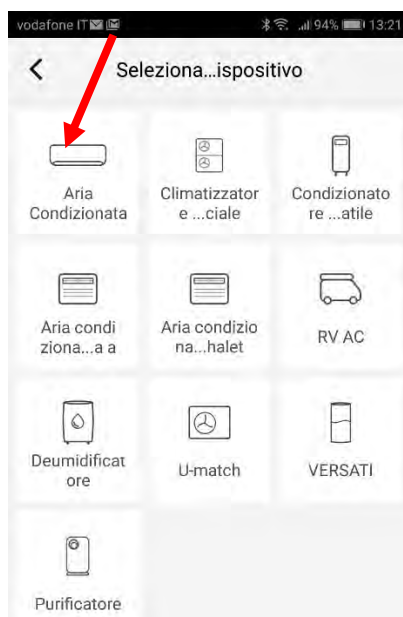
Näyttöön ilmestyy valikko jossa näytetään kaikki kytkettävissä olevat laitetypit.

Valitse haluamasi laitetyyppi:

1) **Siirrettävä ilmastointilaite:** ylärivin oikeanpuoleinen laatikko.



2) **Kotitalouden kiinteä ilmastointilaite:** ylärivin vasemmanpuoleinen laatikko.



3) **Kaupallinen ilmastointilaite:** ylärivin keskimmäinen laatikko.



Valittuasi oikean laitekategorian, suorita laitteen nollauksen tekeminen. Nollauksen tekemiseen on valittavissa eri menetelmiä laitteen ja kaukosäätimen tyypistä riippuen (WIFI-painikkeella tai ilman).

**Noudata annettuja ohjeita vaihe vaiheelta suorittaessasi laitteen nollausta.**



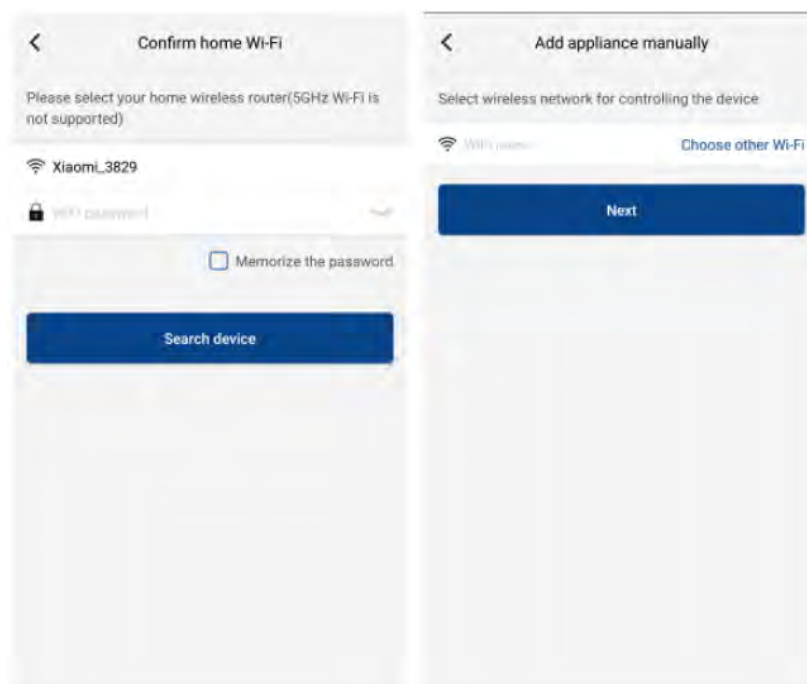
Suoritettuasi nollauksen, klikkaa Next (Seuraava) lisätäksesi automaattisesti uuden yksikön (sovellus pyytää WIFI-verkon salasanaa).



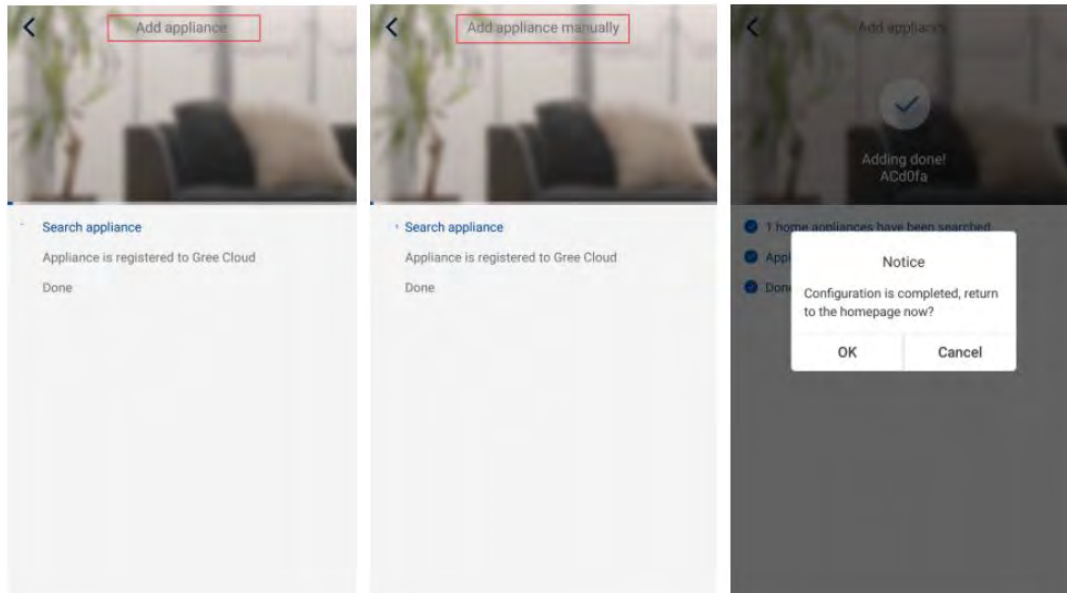
<p><b>LANGALLINEN KAUKOSÄÄDIN TAI SIIRRETTÄVÄ ILMASTOINTILAITTE (OHJAUSPANEELIN NOLLAUS)</b>  Paina ohjauspaneelin painiketta.  Yksikön ollessa pysähdyksissä, pidä "Wifi" painike painettuna 10 sekuntia. Kun yksikkö piippaa, nollaus on suoritettu.  <b>HUOMIO:</b>  Asetukset tulee suorittaa 2 minuutin sisään. Muussa tapauksessa nollaus tarvitsee suorittaa uudelleen.</p>	<p><b>KAUKOSÄÄDIN JOSSA ON WIFI PAINIKE</b>  Suuntaa kaukosäädin kohti yksikköä.  Yksikön ollessa pysähdyksissä, paina "Mode" + "Wifi" painikkeita samanaikaisesti 1 sekunnin ajan. Kun yksikkö piippaa, nollaus on suoritettu.  <b>HUOMIO:</b>  Asetukset tulee suorittaa 2 minuutin sisään. Muussa tapauksessa nollaus tarvitsee suorittaa uudelleen.</p>	<p><b>KAUKOSÄÄDIN JOSSA EI OLE WIFI PAINIKETTA (MODE JA TURBO)</b>  Suuntaa kaukosäädin kohti yksikköä.  Paina "Mode" + "Turbo" painikkeita samanaikaisesti 10 sekuntia. Kun yksikkö piippaa kahdesti, nollaus on suoritettu.  <b>HUOMIO:</b>  Asetukset tulee suorittaa 2 minuutin sisään. Muussa tapauksessa nollaus tarvitsee suorittaa uudelleen.</p>
--	---	---

Vaihtoehtoisesti, ilmastointilaitteen nollauksen jälkeen, klikkaa oikean yläkulman "Add appliance manually" (Lisää laite manuaalisesti) painiketta valitaksesi haluamasi WIFI-verkon.

Valitse haluamasi WIFI-verkko ja jatka asetusten tekemistä.



Nollattuasi yksikön ja syötettyäsi tiedot, suorita yksikön haku [Search appliance] painikkeella ja jatka asetusten tekemistä.



## Tärkeimpien toimintojen asetukset

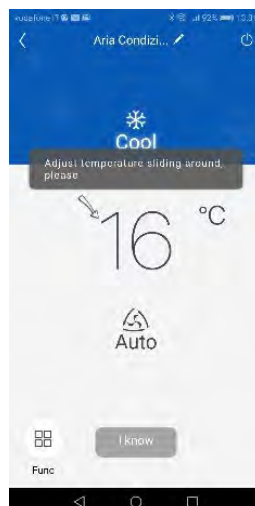
Klikkaa aloitussivulla laitetta jota haluat ohjata, jolloin laitteen ohjausliittymä aukeaa näyttöön.

### 1. Valitse toimintatila, asetustlämpötila ja puhallusnopeus.

#### - Toimintatilan valinta

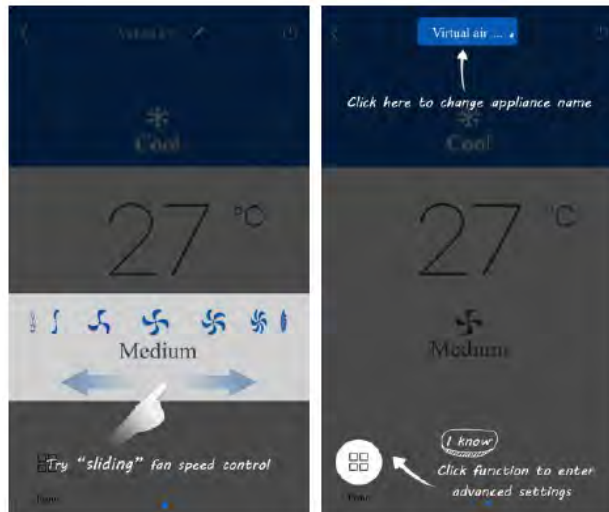


### 2. Asetustlämpötilan asetus: liu'uta sormea lämpötilalukeman päällä.



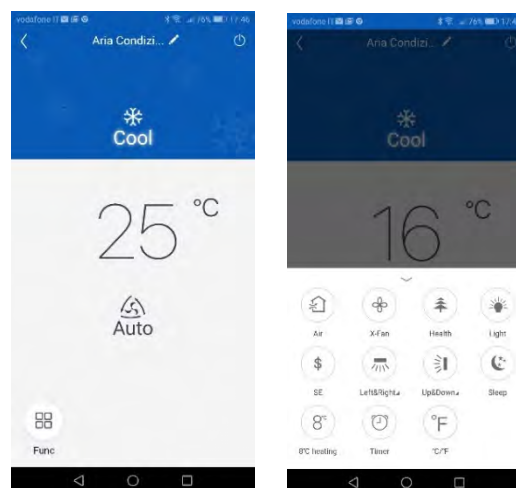


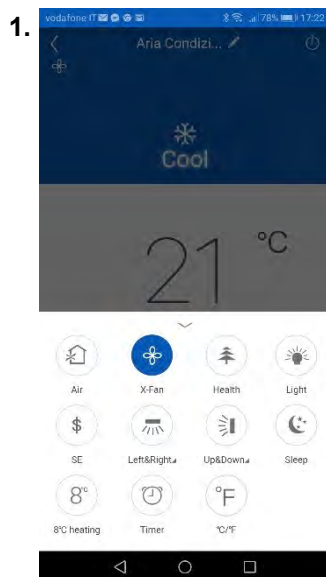
**3. Puhallusnopeuden asetus: liu'uta sormea puhallin-symbolin päällä  
(valittavien puhallusnopeuksien määrä riippuu valitusta toimintatilasta)**



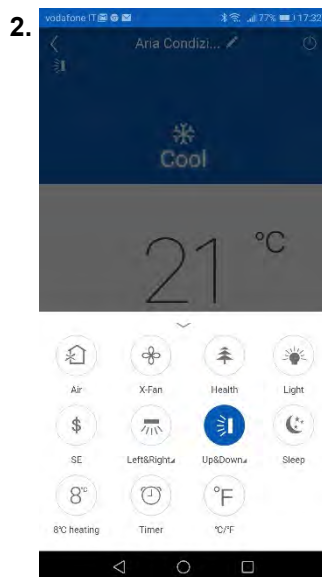
**4. Lisäasetukset**

Klikkaa vasemman alakulman "Toiminnot (Func)" painiketta päästäksesi Lisäasetuksiin.

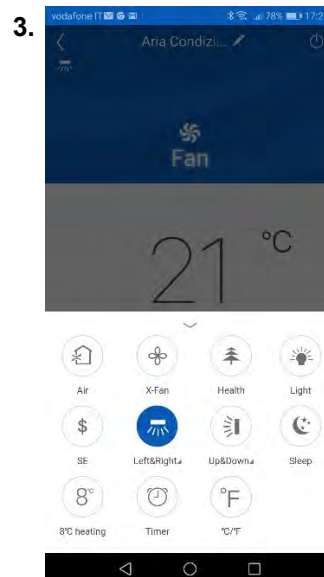




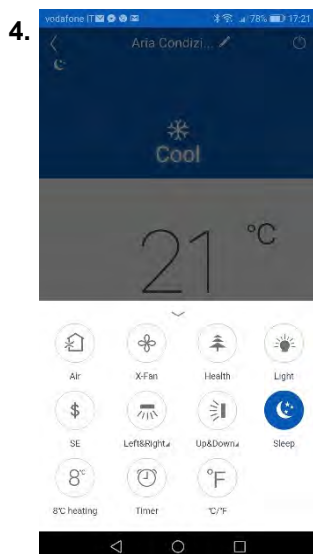
X-FAN -toiminto



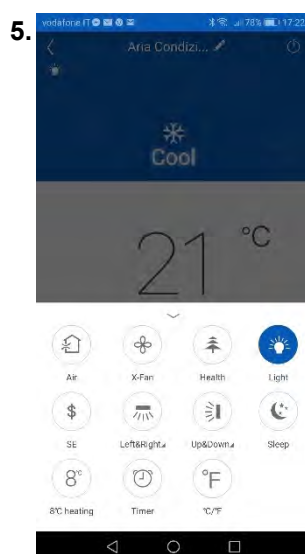
Pystysuuntaisen  
puhalluksen  
Swing-toiminto



Vaakasuuntaisen  
puhalluksen  
Swing-toiminto  
(jos käytettävissä)



Uni-toiminto



Sisäyksikön näytön  
valo



Lämpötila-asteikon  
vaihto

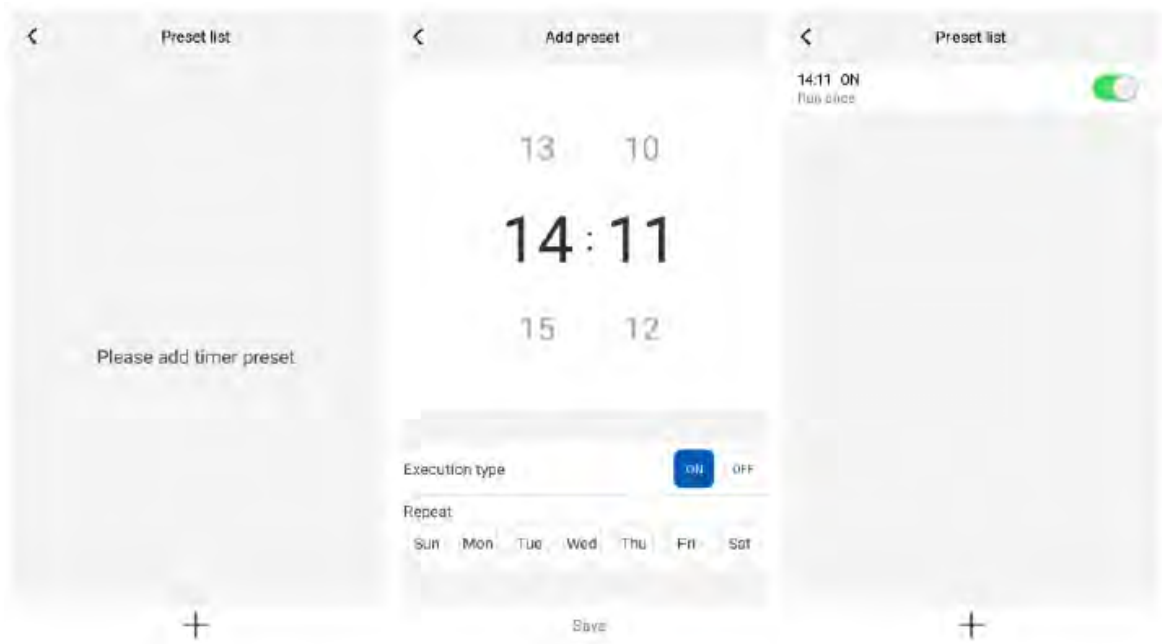
### Swing-asetus (ilmanohjaimien automaattinen liike)

Swing-toiminto käynnistetään ja pysäytetään painamalla "Up & down" painiketta Kuvan 2 mukaisesti. Klikkaa oikeassa alakulmassa olevaa nuolta päästäksesi seuraavalle sivulle ja asettaaksesi ilmanohjaimien Swing-liikkeen laajuuden.



## Esivalintojen lista (Ajastusten lista)

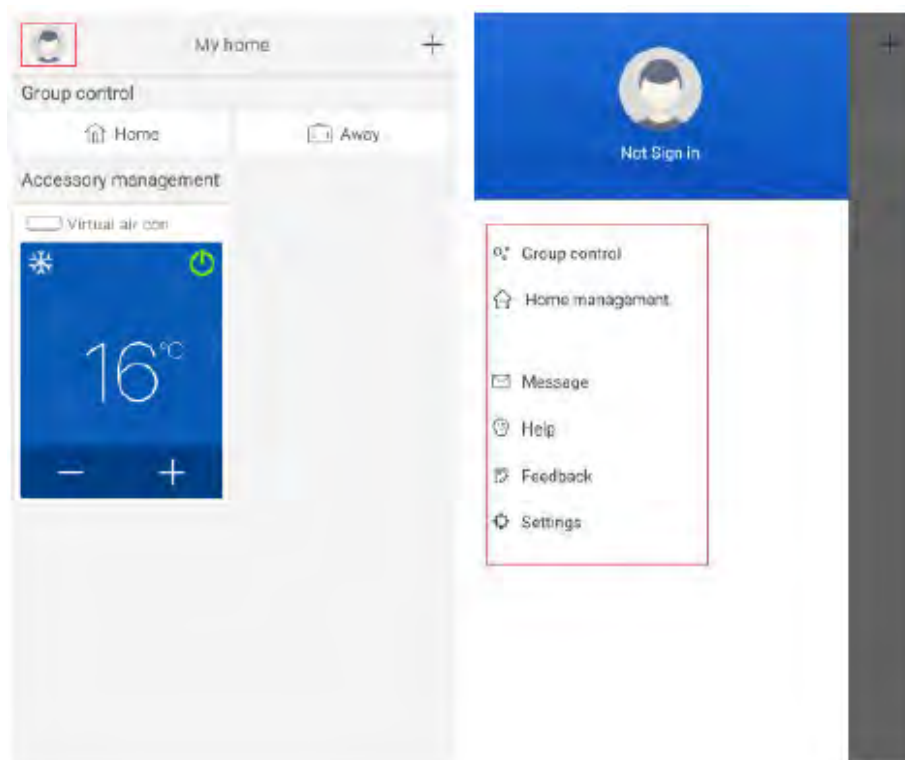
Klikkaa ensin "Timer" painiketta, ja sen jälkeen "+" painiketta lisätäksesi uuden ajastuksen.



## Muut toiminnot

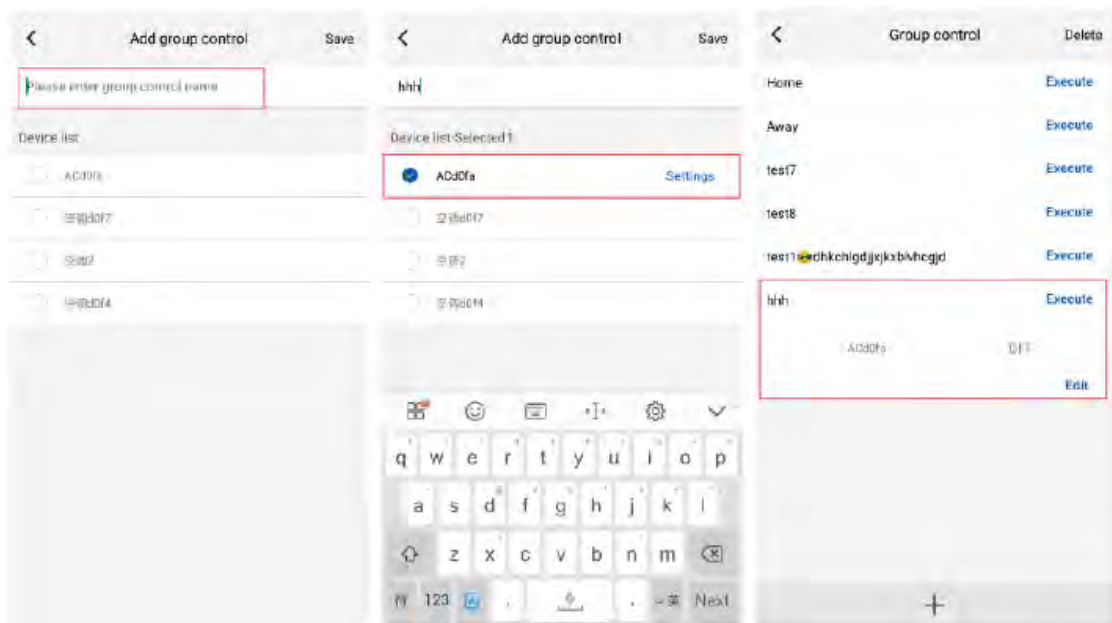
### 1. Aloitus sivun valikko

Klikkaa profiilikuvaa  aloitus sivun vasemmassa yläkulmassa päästäksesi valikkoon.



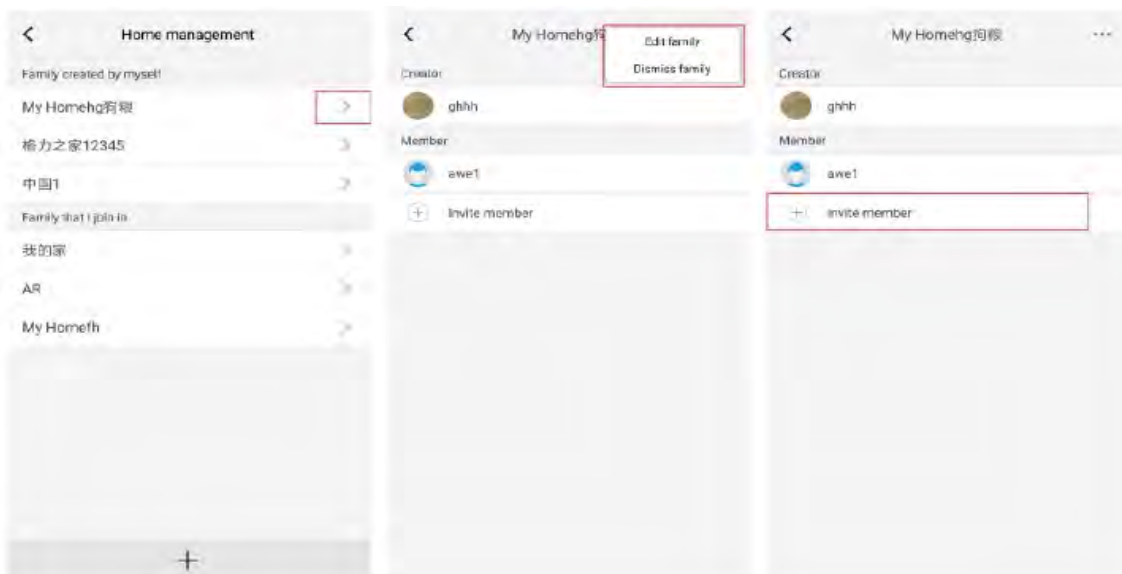
## 2. Ryhmäohjaus

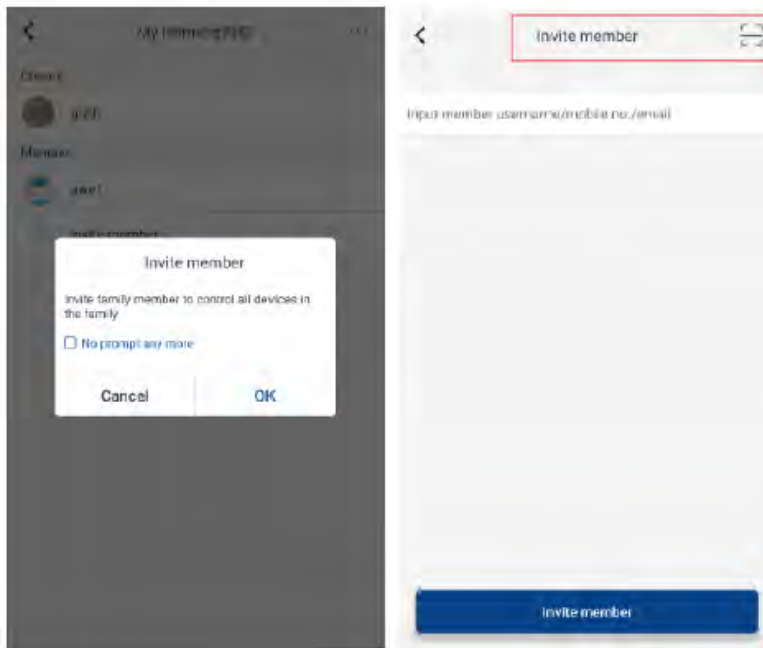
Klikkaa [Group Control] (Ryhmäohjaus) käyttääksesi kaikkia kytkettyjä laitteita yhtenä ryhmänä (Ryhmälle on tässä esimerkissä annettu nimeksi "hhh" ja valittu ryhmän laitteet). Kun ryhmä on muodostettu, kaikkia siinä olevia laitteita voidaan ohjata samanaikaisesti.



## 3. Käyttäjien hallinta

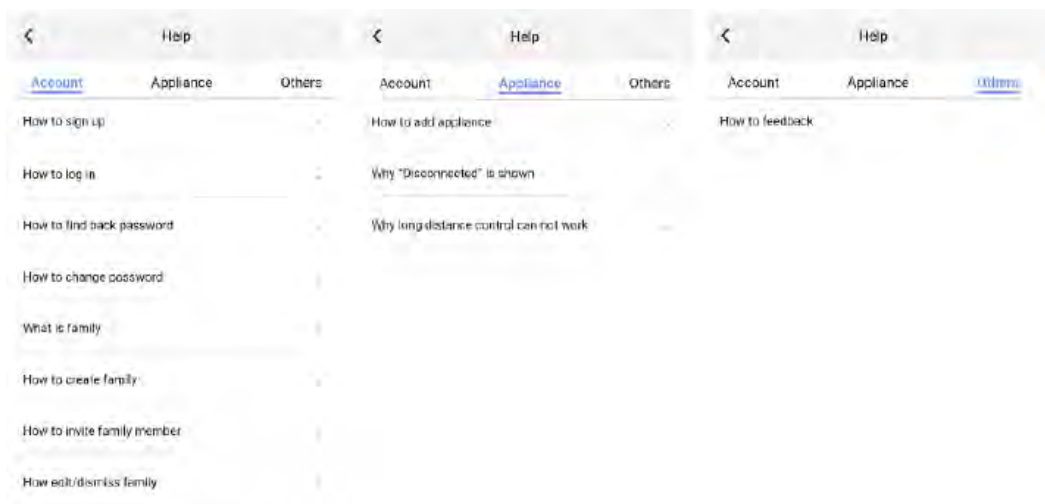
Klikkaa [Home Management] luodaksesi käyttäjien "perheen". Voit lisätä uusia käyttäjiä "perheeseen" sen jälkeen kun olet luonut itsellesi Käyttäjätilin.





#### 4. Apua (Help)

Paina [Help] päästäksesi **EWPE SMART** sovelluksen ohjeisiin.



#### 5. Palaute (Feedback)

Voit lähettää palautetta tuotteestasi painamalla [Feedback] painiketta.

#### 6. Ilmastointilaitteen WIFI-modulin nollaus:

Pysäytä laite kaukosäätimellä ja katkaise sen virransyöttö vähintään 10 sekunniksi. Kytke virransyöttö takaisin päälle. Odota 1 minuutti, ja paine sen jälkeen "WiFi" ja "Mode" painikkeita samanaikaisesti. Kun laite piippaa, WIFI-modulin nollaus on suoritettu.

HUOMIO: Asetukset tulee suorittaa 2 minuutin sisään. Muussa tapauksessa nollaus tarvitsee suorittaa uudelleen.

## Yleiset verkko-ongelmat:

Suorita seuraavat tarkastukset jos WIFI-ohjaus ei toimi:

- Varmista että ilmastointilaitteen virransyöttö on kytketty päälle.
- Varmista että ilmastointilaitteen WIFI-toiminto on päällä.
- Varmista että olet valinnut ohjattavaksi oikean laitteen Applikaatiossa.
- Suorita nollaus kaukosäätimellä ja tee asetukset uudelleen Kohdasta 3 alkaen.

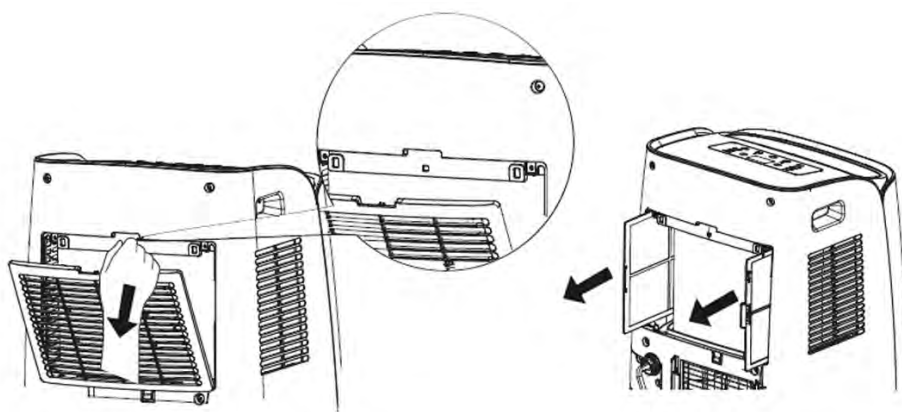
On tärkeää muistaa seuraavat asiat:

1. Ilmastointilaitteen WIFI-ohjauksen käynnistyminen kestää suunnilleen 1 minuutin.
2. Ilmastointilaitte on varustettu muistilla.

## PUHDISTUS JA YLLÄPITO

### VAROITUS!

Katkaise laitteen virransyöttö aina ennen laitteeseen tehtäviä töitä.

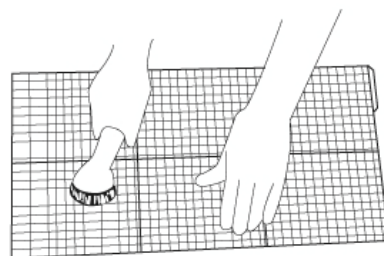


### 1. Ilmansuodattimien puhdistaminen

Ilmansuodatin tulee tarkastaa vähintään kahden viikon välein. Likainen ilmansuodatin heikentää ilmastointilaitteen jäähdytystehoa ja voi aiheuttaa toimintahäiriöitä.

Ilmansuodattimet irrotetaan avaamalla ensin imuilmaritilä ja vetämällä ilmansuodattimet varovasti ulos.

Imuroi pöly ilmansuodattimista. Jos suodattimet ovat erityisen likaiset, ne voidaan pestä haalealla vedellä ja miedolla pesuaineella. Huuhtelee suodattimet kylmällä vedellä ja anna niiden kuivua varjossa ennen paikoilleen asentamista. Asenna ilmansuodattimet ja imuilmaritilä takaisin paikoilleen, ja käynnistä ilmastointilaitte.



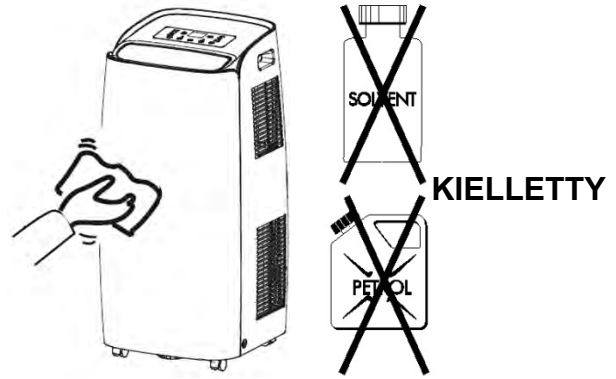
### 2. Ulkokuoren puhdistaminen

Pyyhi ilmastointilaitteen ulkopinta puhtaalla, kostealla liinalla.

Älä käytä kuumaa vettä, liuottimia, bensiiniä tai muita voimakkaita kemikaaleja, tai hiovia puhdistusjauheita: ne voivat vaurioittaa tai värjätä laitteen muovipintoja.

Voit käyttää tarvittaessa tahrojen puhdistamiseen mieto pesuainetta.

Älä kaada tai roiskuta vettä ilmastointilaitteen päälle puhdistamisen aikana: tämä voi aiheuttaa sähköiskun ja vakavan laitevaurion.



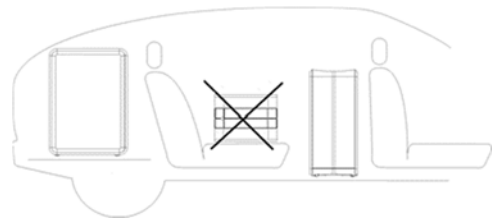
### 3. Laitteen varastointi

Kun laitetta ei aiota käyttää pitkään aikaan (esimerkiksi talviaikaan), puhdista ilmansuodattimet ennen laitteen varastointia. Pidä laite pystyasennossa varastoinnin aikana. Älä aseta painavia esineitä laitteen päälle, ja suojaa laite pölyltä tarvittaessa asettamalla jätessäkki tai vastaava muovikalvo laitteen päälle.

### 4. Laitteen kuljettaminen

Pidä laite pystyasennossa kuljettamisen aika jos suinkin mahdollista.

Jos laite tarvitsee kaataa kuljetuksen ajaksi, aseta se oikealle kyljelleen; nosta laite pystyyn välittömästi kuljetuksen jälkeen, ja odota vähintään 4 tuntia ennen kuin käynnistät laitteen.



**5. Tarkasta laitteen virtakaapelin ja pistokkeen kunto säännöllisin väliajoin; jos virtakaapeli tai pistoke on vaurioitunut, lopeta laitteen käyttö välittömästi, katkaise laitteen virransyöttö ja kutsu valtuutettu sähköasentaja vaihtamaan virtakaapeli ja pistoke ehjään.**

## VINKKEJÄ ENERGIAKULUTUKSEN MINIMOIMISEEN

### TARKASTA ETTÄ:

- Yksikön imu- ja ulospuhallusaukoissa ei ole ilmanvirtausta haittaavia esteitä;
- Ilmansuodattimet ovat puhtaat: likainen ilmansuodatin heikentää laitteen ilmanvirtausta ja heikentävät täten laitteen jäähdytystehoa;
- Ovet ja ikkuvat ovat kiinni, jotta vältetään kuuman ilman pääsy sisätiloihin;
- Ulospuhallusputki on oikein asennettu, putki on ehjä, eikä siinä ole mutkia;
- Sisäilman lämpötila on yli 18 °C jäähdytystoiminnolla, ja yli 10 °C Kosteudenpoistotoiminnolla.

### ASETUS (EU) No. 517/2014 – F-KAASU

Tämä laite sisältää R290 kylmäainetta, joka on kasviuonekaasu ja sen ilmastonlämpenemiskerroin (GWP) = 3. 0.30 kg kylmäainetta = 0.0009 CO<sub>2</sub> ekvivalenttia tonnia.

Älä päästä R290 kylmäainetta ilmakehään, vaan ota kylmäaine talteen ja toimita se määräysten mukaisesti hävitettäväksi.



### LAITTEEN HÄVITTÄMINEN EU DIREKTIIVIN 2012/19/EU MUKAISESTI

Laitteeseen kiinnitetty yllämainittu roskapori ilmaisee että tätä laitetta ei saa hävittää lajittelemattomana kotitalousjätteenä, vaan se tulee toimittaa kunnalliseen ongelmajättepisteeseen määräysten mukaisesti kierrätettäväksi.

Voit palauttaa laitteen myyjäliikkeeseen uuden laitteen hankinnan yhteydessä, jolloin myyjäliike huolehtii vanhan laitteen toimittamisesta kierrätykseen.

Elektroniikka- ja sähköromun kierrättäminen estää ympäristön saastumista ja varmistaa että laitteen sisältämät raskasmetallit ja muut myrkylliset aineet eivät päädy ruokaketjuun. Kierrättäminen säästää tämän lisäksi merkittävästi rajallisia luonnonvaroja ja energiaa.

MAAHANTUOJA

**onninen**

Onninen Oy | PL 1 | 00016 KESKO



improve your life

[www.argoclima.com](http://www.argoclima.com)

