

TIMCO Dieselaggregaatti

Käyttöopas

Silent-sarja



Mallit:

SE5000SDG 230V

TSE5000SDG 400V

Käännös alkuperäisestä ohjeesta



TÄRKEÄÄ:

Lue aggregaatin käyttöopas ennen käyttöä.

Tämän oppaan kuvat ja kuvaukset eivät välttämättä ole identtisiä käyttämäsi mallin kanssa, vaan ne on lisätty viitteeksi.

Sisältö

1. TURVALLISUUS	01
2. TEKNISET TIEDOT	03
3. OSAT	04
4. KÄYTTÖÄ EDELTÄVÄT TARKASTUKSET	05
5. KÄYTTÖ	07
6. AGGREGAATIN HUOLTO	11
7. HUOLTO-OHJEITA	12
8. VALMISTELUT VARASTOINTIA VARTEN	13
9. VIANETSINTÄ	14

Kiitos, että valitsit aggregaattimme.

Tämä ohje kattaa aggregaatin käytön ja ylläpidon. Ohjeen tiedot perustuvat viimeisimpiin painoajankohtana saatavilla oleviin tuotetietoihin.

Kiinnitä erityistä huomiota seuraavilla sanoilla korostettuihin teksteihin:

VAROITUS

Tämä merkki osoittaa, että henkilövahinkojen tai kuoleman vaara on mahdollinen, jos ohjeita ei noudateta.

HUOMIO

Tämä merkki osoittaa, että henkilö- tai omaisuusvahinkojen vaara on olemassa, jos ohjeita ei noudateta.

HUOMAUTUS:

Tämä merkki osoittaa, että kyseessä on hyödyllinen neuvo.

Jos sinulla on ongelmia aggregaatin kanssa tai siihen liittyviä kysymyksiä, käänny jälleenmyyjän puoleen.

VAROITUS

- Ohjeita noudatettaessa aggregaatti toimii turvallisesti ja luotettavasti.
- Älä käytä generaattoria ennen kuin olet lukenut ja ymmärtänyt ohjeet. Ohjeiden noudattamatta jättäminen voi johtaa omaisuus- tai henkilövahinkoon.

1. TURVALLISUUS

- Älä käytä aggregaattia bensiinin tai kaasun lähettyvillä, sillä se voi aiheuttaa tulipalon tai räjähdysvaaran. Älä täytä polttoainesäiliötä, kun moottori on käynnissä.
Älä tupakoi tai käytä avotulta polttoainesäiliön lähettyvillä. Varo, ettet läikytä polttoainetta tankatessasi. Jos polttoainetta läikkyä, pyyhi se pois ja anna roiskeiden kuivua ennen kuin käynnistät moottorin.
- Älä laita syttyviä aineita aggregaatin lähettyville.
Älä laita polttoaineita, tulitikkuja, ruutia, öljyisiä liinoja, olkia, roskia tai muuta sytyttävää aggregaatin lähelle.
- Älä käytä aggregaattia sisätiloissa, luolassa, tunnelissa tai muussa riittämättömästi tuuletetussa tilassa. Käytä aggregaattia hyvin tuuletetulla alueella, jotta moottori ei ylikuumene ja pakokaasujen häkä pääsee poistumaan. Pidä aggregaatti käytön aikana vähintään yhden metrin päässä rakenteista tai rakennuksista.
Jos aggregaatin käyttö sisätiloissa on pakollista, alueen on oltava hyvin tuuletettu ja pakokaasujen kanssa on oltava äärimmäisen varovainen.
- Älä sulje aggregaattia minkään sisälle tai peitä sitä kotelolla.
Aggregaatissa on sisäänrakennettu pakotettu ilmajäähdytysjärjestelmä. Se voi ylikuumentua, jos sitä käytetään suljetussa tilassa.
- Käytä aggregaattia tasaisella pinnalla.
Se ei tarvitse erityistä perustaa. Se voi kuitenkin tärinästä epätasaisella pinnalla, joten valitse tasainen paikka. Jos aggregaattia kallistetaan tai liikutetaan käytön aikana, siitä voi valua polttoainetta tai se voi kaatua. Voitelujärjestelmä ei välttämättä toimi oikein, jos aggregaattia käytetään jyrkässä mäessä tai rinteessä. Tällöin moottori voi leikata kiinni, vaikka moottoriöljyä olisikin tarpeeksi.
- Kiinnitä huomiota aggregaatin ja kytketyn laitteen väliseen johtoon. Jos johto on aggregaatin alla tai kosketuksessa tärisevään osaan, se voi hajota ja aiheuttaa tulipalon tai oikosulun.
- Älä käytä aggregaattia sateessa tai märillä käsillä.
Märästä aggregaatista voi saada sähköiskun. Jos se on märkä, pyyhi se kuivaksi ennen käynnistämistä.
Älä kaada vettä aggregaatin päälle tai pese sitä vedellä.
- Älä kytke aggregaattia sähköverkkoon. Sähköverkkoon kytkeminen voi oikosulkea aggregaatin ja hajottaa sen.
Käytä siirtokytintä talon sähköverkkoon kytkemiseen.
- Älä tupakoi käsitellessäsi akkua.
Akusta vapautuu syttyvää vetyä, joka voi räjähtää, jos se altistuu sähkökaarelle tai avotulelle.
Pidä alue hyvin tuuletettuna ja pidä avotuli/kipinät kaukana, kun käsittelet akkua.

Turvasymbolit



1. Varotoimet, joihin liittyy turvallisuutesi



2. Käynnistä ja käytä aggregaattia ulkona. Älä käytä aggregaattia suljetussa tilassa, vaikka ikkunat ja ovet olisivatkin auki.



3. Loukkaantumisvaaran vähentämiseksi varo koskettamasta kuumia pintoja.



4. Älä käytä tai säilytä laitetta märissä tai kosteissa olosuhteissa tai erittäin johtavalla pinnalla, kuten metalliterassilla.



5. Älä käytä aggregaattia sateella.



6. Polttoaine ja sen höyryt ovat erittäin syttyviä ja räjähtäviä. Tulipalo tai räjähdys voi johtaa palovammoihin tai kuolemaan.



7. Käytä kuulonsuojaimia.

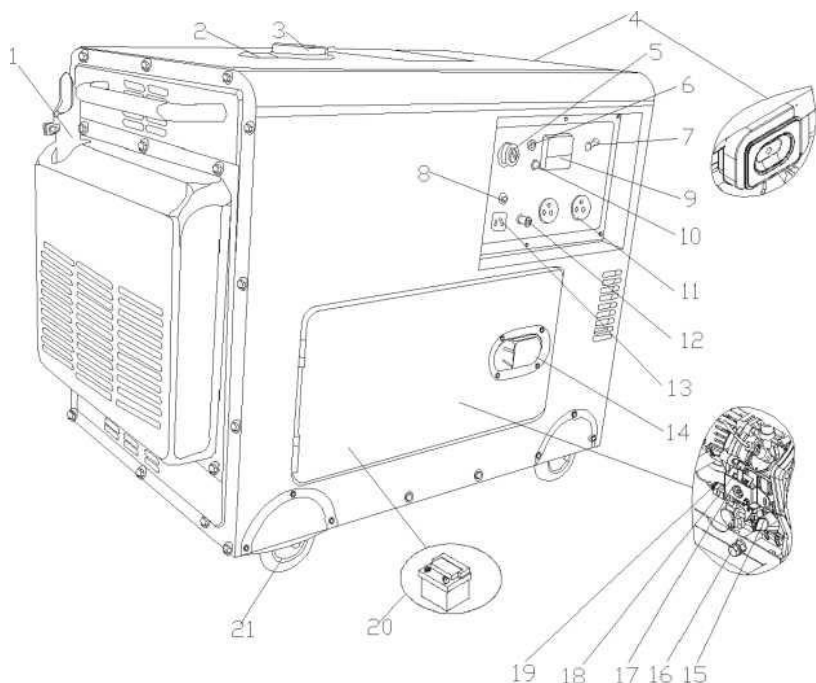


8. Lue huolellisesti ja sisäistä käyttöopas ennen käyttöä. Noudata kaikkia varoituksia ja ohjeita.

2. TEKNISET TIEDOT

Kohta		Malli	SE5000SDG 230V		TSE5000SDG 400V	
	Tyyppi	Kahden elektrodin yksivaiheinen aggregaatti				
	Magnetointi	Itsemagnetoimiskäämi				
	Jännitteen säätöjärjestelmä	Kondensaattorijärjestelmä / AVR				
	Taajuus (Hz)		50	60	50	60
	Nimellisteho (KVA)		4,2	4,5	4,2	4,5
	Enimmäisteho (KVA)		4,5	5	4,5	5
	Jännite (V)	110; 120;220;230;240;110/220;115/230; 120/240			220/380;230/400	
	Tehokerroin (cos)	1			0,8	
	Tasavirtalähtö (V-A)	12-8,3				
	Malli	SDE186FAE				
	Tyyppi	Ilmajäähdytteinen 4-tahtidiesel				
	Iskutilavuus (cm³)		418			
	Jatkuva nimellisteho (kW/rpm)		5,7/3000	6,3/3600	5,7/3000	6,3/3600
	Polttoaine	Dieselöljy				
	Polttoainesäiliön tilavuus (l)	13,5				
	Jatkuva käyttöaika		6,6	5,9	6,6	5,9
	(nimellisteholla)					
	Öljytilavuus (l)		1,65			
	Käynnistysjärjestelmä	Sähkökäynnistys				
	Alhaisen öljynpaineen suojajärjestelmä	Kyllä				
	Mitat (mm)	950X550X743				
	Nettopaino (kg)	148				

3. OSAT



1. Äänenvaimennin
2. Polttoainemittari
3. Polttoainesäiliön korkki
4. Ilmansuodatin
5. Sähkökäynnistimen painike
6. Öljyn varoitusvalo
7. Vaihtovirtakatkaisija
8. Tasavirtakatkaisija
9. Jännitemittari
10. Sulake
11. Vaihtovirtaliitin
12. Maadoitusliitin
13. Tasavirtaliitin
14. Kahva
15. Öljyn täyttökorkki
16. Öljyn valustulppa
17. Ohjausvipu
18. Polttoaineen ruiskupumppu
19. Öljyanturi
20. Akku
21. Pyörä

4. KÄYTTÖÄ EDELTÄVÄT TARKASTUKSET

4.1 TARKASTA MOOTTORIÖLJY

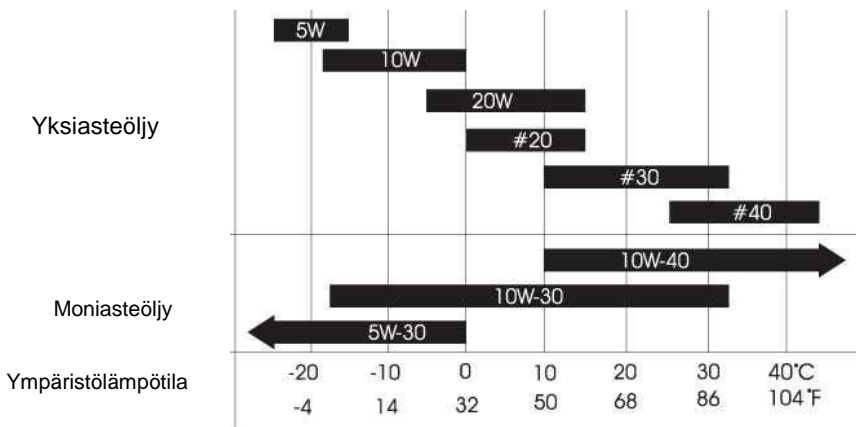
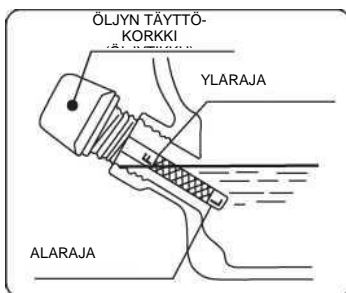
Varmista, että aggregaatti on tasaisella ja tukevalla pinnalla ennen öljyn tarkastamista ja liisäämistä.

- Irrota öljysäiliön korkki ja tarkasta öljyn määrä.
- Jos öljyn taso on alarajan alapuolella, täytä sopivalla öljyllä (katso alla oleva taulukko).



Älä kiristä öljysäiliön korkkia tarkastaessasi öljyn tason.

- Vaihda öljy, jos se on saastunut. (Katso huolto-ohjeet).
- Öljytilavuus:
Malli.....Yläraja
3500-sarja1,1 l
5000-sarja1,65 l

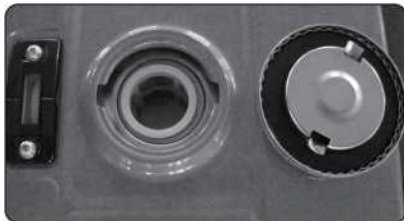


4.2 TARKASTA POLTTOAINE

VAROITUS

Älä lisää polttoainetta tupakoidessasi tai avotulen tai muiden mahdollisten palovaarojen lähellä. Siitä voi aiheutua tulipalo.

- Tarkasta polttoaineen taso mittarista.
- Jos polttoaine on vähissä, lisää lyijytöntä ajoneuvojen dieseliä.
- Muista käyttää polttoainesuodattimen suodatinverkkoa.

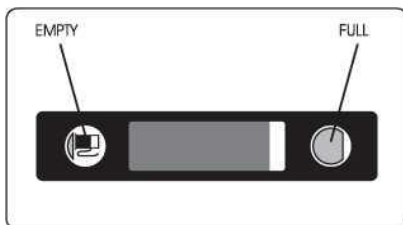


- Polttoainesäiliön tilavuus:

Malli

3500-sarja..... 13,5 l

5000-sarja..... 13,5 l



VAROITUS

Varmista, että luet jokaisen varoituksen palovaaran välttämiseksi.

- Älä lisää polttoainetta, kun moottori on käynnissä tai kuuma.
- Älä päästä likaa, vettä tai muita vieraita esineitä polttoaineeseen.
- Pyyhi polttoaineroiskeet ennen moottorin käynnistämistä.
- Pidä avotuli poissa.

4.3 OSIEN TARKASTAMINEN

Tarkasta seuraavat osat ennen moottorin käynnistämistä:

- Polttoaineletkut jne. vuotojen varalta.
 - Pulttien ja muttereiden kireys.
- Osien kunto.

4.4 AGGREGAATIN YMPÄRISTÖN TARKASTAMINEN

VAROITUS

Varmista, että luet jokaisen varoituksen palovaaran välttämiseksi.

- Pidä syttyvät ja muut vaaralliset aineet poissa alueelta.
- Pidä aggregaatti vähintään yhden metrin päässä rakennuksista ja muista rakenteista.
- Käytä aggregaattia vain alueella, joka on kuiva ja hyvin tuuletettu.
- Pidä vieraat esineet poissa pakoputkesta.
- Pidä aggregaatti poissa avotulen lähettäviltä.
- Pidä aggregaatti tasaisella ja tukevalla pinnalla.
- Älä peitä aggregaatin tuuletusaukkoja paperilla tai muulla materiaalilla.

5. KÄYTTÖ

5.1 MOOTTORIN KÄYNNISTYS

- Sähkökäynnistys
- (a) Kytke punainen kaapeli akun positiiviseen napaan ja musta johto akun negatiiviseen napaan.
 - Käytä 12 V 18 Ah akkua tai suurempaa

VAROITUS

- Akku purkautuu itsestään silloinkin, kun sitä ei ole kytketty. Siksi se on laadattava kerran kuukaudessa.
- Lataa akku hyvin tuuletetussa tilassa.
- Akut tuottavat vetyä, joka voi olla erittäin räjähtävää. Älä tupakoi ja pidä liekit ja kipinät poissa akun läheltä, erityisesti latauksen aikana.
- Varmista, että akun napaisuus on oikein. Asentaessasi akkua kytke positiivinen (+) liitin ensin. Irrottaessasi irrota negatiivinen (–) liitin ensin.
- Akku sisältää rikkihappoa. Suojaa silmäsi, ihosi ja vaatteesi. Kosketuksen sattuessa huuhtelee huolellisesti vedellä ja hakeudu nopeasti lääkäriin, varsinkin jos happoa pääsee silmiisi.

(b) Käännä avain asentoon "ON". (c) Aseta moottorin vipu asentoon RUN.



(d) Käännä avain asentoon START. Päästä irti avaimesta heti, kun moottori käynnistyy.



VAROITUS

- Älä käytä sähkökäynnistintä jatkuvasti yli 5 sekuntia, vaikka moottori ei käynnistyäkään.
- Jos aggregaatti ei käynnisty, käännä avain asentoon ON ja odota noin 10 sekuntia ennen kuin yrität uudelleen.
- Älä koskaan käännä avainta asentoon START moottorin ollessa käynnissä.

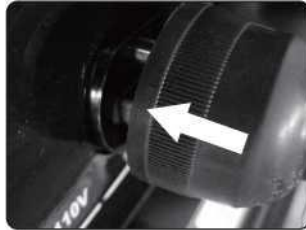
5.2 VIRRRAN KÄYTTÄMINEN

(a) Tarkasta jännite digitaalinäytöstä.

- Aggregaatti on tarkasti testattu ja säädetty tehtaalla. Jos aggregaatti ei tuota määritettyä jännitettä, ota yhteyttä jälleenmyyjääsi.

(b) Laita sähkölaitteen pois päältä kytkimestä ennen kuin kytket sen aggregaattiin.

- (c) Kytke sähkölaitteen pistotulppa aggregaatin liittimeen.
- (d) Tarkasta liittimen ampeerimerkintä ja varmista, ettei ylitä sitä.



Avaa liittimen vesitiivis kansi ja kytke pistotulppa.

- Varmista, että kaikkien laitteiden kokonaisteho ei ylitä aggregaatin nimellisteho.

VAROITUS

HUOMAUTUS:

Muista maadoittaa aggregaatti, jos kytketty sähkölaitte on maadoitettu. Jos katkaisija tai sulake menee pois päältä käytön aikana, aggregaatti on ylikuormitettu tai laite on viallinen.

Sammuta aggregaatti välittömästi, tarkasta sähkölaitte tai aggregaatti ylikuormittumisen tai vian varalta ja korjaa tarvittaessa.

- (e) Tarkista, että vaihtovirtakatkaisija on asennossa ON.
Jos katkaisija on asennossa OFF, laita se asentoon ON.



VAIHTOVIRTAKATKAISIJA

5.3 AGGREGAATIN SAMMUTTAMINEN

- (a) Sammuta sähkölaitte virtakytkimestä tai irrota pistotulppa aggregaatin liittimestä.



-
- A close-up photograph of the engine start switch and oil alert indicator. The switch is a rotary knob with three positions: OFF, ON, and START. A white arrow points from the OFF position to the ON position. Below the switch, the text "OFF ENGINE SW" is visible. To the right of the switch, there is a small circular indicator labeled "OIL ALERT" and a fuse labeled "FUSE 15A".

- 

- Öljyanturi tunnistaa öljyn määrän kampikammiossa. Se sammuttaa moottorin, jos öljyn taso putoaa alle turvarajan.
- Jos moottori pysähtyy automaattisesti, tarkasta öljyn taso.
- Jos moottori ei käynnisty normaalisti, tarkasta öljyn taso.
- RUN ■ STOP

4. AGGREGAATIN HUOLTO

6.1 HUOLTO-OHJELMA

Kohta	Huomiot	Päivittäin tai ennen käyttöä	Ensimmäinen kuukausi tai 20	3 kuukauden tai 100 tunnin välein	6 kuukauden tai 500 tunnin välein	12 kuukauden tai 1000 tunnin
Tarkasta tai lisää polttoainetta		0				
Vaihda polttoaine			0			
Tarkasta tai lisää öljyä		0				
Tarkasta polttoainevuotojen varalta		0				
Tarkasta kaikki kiinnikkeet		0			.	
Vaihda öljy			0	0		
Puhdista öljysuodatin					0	
Ilmansuodatin	0 Puhdista usein, kun aggregaattia käytetään pölyisissä paikoissa			0 Vaihda tarvittaessa		
Puhdista polttoainesuodatin					0	. Vaihda
Tarkasta polttoaineen ruiskupumppu					.	
Tarkasta polttoaineen suihku					.	
Tarkasta polttoaineletku					0 Vaihda tarvittaessa	
Säädä venttiili			0			
Vaihda männänrenkas						.

Huomaa: • tarkoittaa, että tarvitset erikoistyökaluja, ota yhteyttä jälleenmyyjään.

6.2 HUOLTOTYÖT

Huoltotöitä saa suorittaa vain pätevä henkilöstö.

Kaikki huolto-ohjelmassa luetellut työt on suoritettava moottorin käyttö- ja huolto-ohjeiden mukaisesti.

Suosittelemme jättämään nämä työt valtuutetulle huollolle.

6.3 SÄHKÖTURVALLISUUDEN TARKASTAMINEN

Sähköturvallisuuden voi tarkastaa vain valtuutettu henkilö.

5. HUOLTO-OHJEITA

7.1 MOOTTORIÖLJYN VAIHTAMINEN

Vaihda moottoriöljy 50 käyttötunnin välein (jos moottori on uusi, vaihda öljy 20 tunnin jälkeen).

- (a) Valuta öljy avaamalla valutustulppa ja öljyn täyttökorkki, kun moottori on lämmin.



HUOMAUTUS:

Kaada käytetty öljy astiaan ja hävitä se asianmukaisella tavalla.

- (a) Kiinnitä valutustulppa ja täytä moottori öljyllä, kunnes öljyn taso on öljytikun ylärajassa.



- Käytä tuoretta ja korkealaatuista öljyä.

Jos moottoriöljy on likaista tai vanhaa, tai öljyä ei ole riittävästi, moottori vaurioituu ja sen käyttöikä lyhenee.

7.2 ILMANSUODATTIMEN HUOLTO

Ilmansuodattimen pitäminen asianmukaisessa kunnossa on erittäin tärkeää. Väärin asennetun, huolletun tai huonokuntoisen ilmansuodattimen läpäisemä lika vaurioittaa ja kuluttaa moottoria.

Pidä suodatin puhtaana.

- (a) Irrota ilmansuodatin, puhdista se petroliilla ja kuivaa se.
- (b) Kostuta ilmansuodatin puhtaalla moottoriöljyllä ja purista sitä tiukasti käsin.
- (c) Aseta suodatin takaisin koteloon ja kiinnitä se kunnolla.



6. VALMISTELUT VARASTOINTIA VARTEN

Noudata seuraavia menettelyitä ennen aggregaatin varastointia yli 3 kuukauden ajaksi.

- Valuta polttoaine säiliöstä.
- Vaihda moottoriöljy.
- Tarkasta löysien pulttien ja ruuvien varalta, kiristä tarvittaessa.
- Puhdista aggregaatti perusteellisesti öljytyllä kankaalla. Suihkuta suoja-ainetta, jos sitä on saatavilla. ÄLÄ KOSKAAN PUHDISTA AGGREGAATTIA VEDELLÄ.
- Säilytä aggregaatti hyvin tuuletetussa, kuivassa tilassa.

7. VIANETSINTÄ

Jos aggregaatti ei usean yrityksen jälkeen käynnisty tai liittimestä ei tule sähköä, tarkasta seuraava taulukko. Jos aggregaatti ei edelleenkään käynnisty tai tuota sähköä, ota yhteyttä jälleenmyyjään.

Olosuhde	Mahdollinen syy	Toimenpide
Moottori ei käynnisty	Polttoainetta on liian vähän	Lisää polttoainetta
	Polttoainehana ei ole asennossa ON	Käännä se asentoon ON
	Polttoaineen ruiskutus-pumppu tai suutin ei pysty syöttämään tarpeeksi polttoainetta	Irrota ruiskutussuutin ja korjaa tai vaihda se
	Moottorin vipu ei ole asennossa RUN	Aseta vipu asentoon RUN
	Tarkasta moottoriöljyn taso	Tarkasta öljytikun kanssa, että taso on H:n ja L:n välillä
	Ruiskutussuutin on likainen	Puhdista ruiskutussuutin
	Akku on tyhjä	Lataa tai vaihda akku
Aggregaatti ei tuota sähköä	Katkaisija on asennossa OFF	Käännä katkaisija asentoon ON
	Huono liitos	Säädä liittimien suuntaa
	Moottori pyörii liian hitaasti	Säädä moottorin nopeus sopivaksi
	Sähkölaite vuotaa	Irrota sähkölaite
Aggregaatti pysähtyy automaattisesti käytön aikana	Öljyä on liian vähän tai anturi on viallinen	Lisää öljyä ja tarkasta öljytikusta ja anturin toiminta
	Moottorin vipu on asennossa STOP	Aseta vipu asentoon RUN

Kaikki oikeudet pidätetään. Kopiointi ja luvaton käyttö ilman kirjallista lupaa on nimenomaisesti kielletty.

Maahantuojat/Importörer: SuomiTrading, Areenakatu 7, 37570 Lempäälä.
Puh./ Tel. 010 430 3490